

**T.C.**  
**KEPEZ KAYMAKAMLIĐI**  
**FİKRET HALUK SARAÇOĐLU İLKOKULU MÜDÜRLÜĐÜ**  
**2024-2028 STRATEJİK PLANI**



## İSTİKLALMARŞI

Korkma, sönmez bu şafaklarda yüzen al sancak;  
Sönmeden yurdumun üstünde tüten en son ocak.  
O benim milletimin yıldızıdır, parlayacak;  
O benimdir, o benim milletimindir ancak.

Çatma, kurban olayım, çehreni ey nazlı hilal!  
Kahraman ırkıma bir gül! Ne bu şiddet, bu celal?  
Sana olmaz dökülen kanlarımız sonra helal...  
Hakkıdır Hakk'a tapan milletimin istiklal!

Ben ezelden beridir hür yaşadım, hür yaşarım.  
Hangi çılgın bana zincir vuracakmış? Şaşarım!  
Kükremiş sel gibiyim, bendimi çiğner, aşarım.  
Yırtarım dağları, enginlere sığmam taşarım.

Garbın afakını sarmışsa çelik zırhlı duvar,  
Benim iman dolu göğsüm gibi serhaddim var.  
Ulusun, korkma! Nasıl böyle bir imanı boğar,  
"Medeniyet!" dediğin tek dişi kalmış canavar?

Arkadaş! Yurduma alçakları uğratma sakın.  
Siper et gövdeni, dursun bu hayasızca akın.  
Doğacaktır sana va' dettiği günler Hakk'ın...  
Kim bilir, belki yarın, belki yarından da yakın.

Bastığın yerleri "toprak!" diyerek geçme, tanı:  
Düşün altındaki binlerce kefensiz yatanı.  
Sen şehit oğlusun, incitme, yazıktır atanı:  
Verme, dünyaları alsan da, bu cennet vatanı.

Kim bu cennet vatanın uğruna olmaz ki feda?  
Şüheda fışkıracak toprağı sıksan, şüheda!  
Canı, cananı bütün varımı alsın da Huda,  
Etmesin tek vatanımdan beni dünyada cüda.

Ruhumun senden, İlahi, şudur ancak emeli:  
Değmesin mabedimin göğsüne namahrem eli.  
Bu ezanlar ezanlar-ki şahadetteri dinin temeli  
Ebedi yurdumun üstünde benim inlemeli.

O zaman vecd ile bin secde eder-varsa-taşım,  
Her cehennemden, İlahi, boşanıp kanlı yaşım,  
Fıskınır ruh-ı mücerred gibi yerden na'sım;  
O zaman yükselerek arşa değer belki başım.

Dalgalar sen de şafaklar gibi ey şanlı hilal!  
Olsun artık dökülen kanlarımın hepsi helal!  
Ebediyen sana yok, ırkıma yok izmihlal:  
Hakkıdır, hür yaşamış bayrağımın hürriyet;  
Hakkıdır, Hakk'a tapan, milletimin istiklal!

Mehmet AKIF ERSOY

*Öğretmenler;  
Yeni Nesil Sizin  
Eseriniz Olacaktır.*

*H. Atatürk*



## GENÇLİĞE HİTABE

Ey Türk gençliği Birinci vazifen, Türk İstiklalini, Türk cumhuriyetini, ilelebet, muhafaza ve müdafaa etmektir.

Mevcudiyetinin ve istikbalinin yegane temeli budur. Bu temel, senin, en kıymetli hazinedir. İstikbalde dahi, seni, bu hazineden, mahrum etmek isteyecek, dahili ve harici, bedhahların olacaktır. Bir gün, istiklal ve cumhuriyeti müdafaa mecburiyetine düşersen, vazifeye atılmak için, içinde bulunacağın vaziyetin imkanı ve şeraitini düşünmeyeceksin! Bu imkan ve şerait, çok namüsalet bir mahiyette tezahür edebilir. İstiklal ve cumhuriyetine kastedecek düşmanlar, bütün dünyada emsali görülmemiş bir galibiyetin mümessili olabilirler. Cebren ve hile ile aziz vatanın, bütün kaleleri zapt edilmiş, bütün tersanelerine girilmiş, bütün orduları dağıtılmış ve memleketin her köşesi bilfiil işgal edilmiş olabilir. Bütün bu şeraitten daha elim ve daha vahim olmak üzere, memleketin dahilinde, iktidara sahip olanlar gaflet ve dalalet ve hatta hıyanet içinde bulunabilirler. Hatta bu iktidar sahipleri şahsi menfaatlerini, müstevlerin siyasi emelleriyle tevhit edebilirler. Millet, fakr u zaruret içinde harap ve bitap düşmüş olabilirler.

Ey Türk istikbalinin evladı! İşte, bu ahval ve şerait içinde dahi, vazifen; Türk istiklal ve cumhuriyetini kurtarmaktır! Muhtaç olduğun kudret, damarlarındaki asil kanda, mevcuttur!

*H. Atatürk*

## KURUM KİMLİK BİLGİSİ

### Tablo 1:Okul Künyesi

<b>İli:</b>	Antalya	<b>İlçesi:</b>	Kepez		
<b>Adres:</b>	Yenidoğan Şehit Ali Yılmaz Sokak No:21/1 07090 Kepez/Antalya	<b>Coğrafi Konum (link):</b>	<a href="https://goo.gl/maps/48m7frAAtr">https://goo.gl/maps/48m7frAAtr</a>		
<b>Telefon Numarası:</b>	02423326181	<b>Faks Numarası:</b>	02422276181		
<b>e- Posta Adresi:</b>	<b>763292@meb.k12.tr</b>	<b>Web sayfası adresi:</b>	<a href="http://fikrethaluksaracogluilkokulu.meb.k12.tr">http://fikrethaluksaracogluilkokulu.meb.k12.tr</a>		
<b>Kurum Kodu:</b>	<b>763292</b>	<b>Öğretim Şekli:</b>	Tam Gün		
<b>Okulun Hizmete Giriş Tarihi :</b>	2017	<b>Toplam Çalışan Sayısı:</b>	31		
<b>Öğrenci Sayısı:</b>	<b>Kız</b>	417	<b>Öğretmen Sayısı</b>	<b>Kadın</b>	19
	<b>Erkek</b>	435		<b>Erkek</b>	14
	<b>Toplam</b>	852		<b>Toplam</b>	36
<b>Derslik Başına Düşen Öğrenci Sayısı :</b>	852/26=32	<b>Şube Başına Düşen Öğrenci Sayısı :</b>	852/26=32		
<b>Öğretmen Başına Düşen Öğrenci Sayısı :</b>	852/35=24	<b>Şube Başına 30'dan Fazla Öğrencisi Olan Şube Sayısı :</b>	24		
<b>Öğrenci Başına Düşen Toplam Gider Miktarı:</b>	240	<b>Öğretmenlerin Kurumdaki Ortalama Görev Süresi :</b>	3		

## Sunuş

Çağımız dünyasında her alanda yaşanan hızlı gelişmelere paralel olarak eğitimin amaçlarında, yöntemlerinde ve işlevlerinde de değişimin olması vazgeçilmez, ertelenmez ve kaçınılmaz bir zorunluluk haline gelmiştir. Eğitimin her safhasında sürekli gelişime açık, nitelikli insan yetiştirme hedefine ulaşılabilmesi; belli bir planlamayı gerektirmektedir.

Millî Eğitim Bakanlığı birimlerinin hazırlamış olduğu stratejik planlama ile izlenebilir, ölçülebilir ve geliştirilebilir çalışmaların uygulamaya konulması daha da mümkün hale gelecektir. Eğitim sisteminde planlı şekilde gerçekleştirilecek atılımlar; ülke bazında planlı bir gelişmenin ve başarmanın da yolunu açacaktır.

Eğitim ve öğretim alanında mevcut değerlerimizin bilgisel kazanımlarla kaynaştırılması; ülkemizin ekonomik, sosyal, kültürel yönlerden gelişimine önemli ölçüde katkı sağlayacağı inancını taşımaktayız. Stratejik planlama, kamu kurumlarının varlığını daha etkili bir biçimde sürdürebilmesi ve kamu yönetiminin daha etkin, verimli, değişim ve yeniliklere açık bir yapıya kavuşturulabilmesi için temel bir araç niteliği taşımaktadır.

Bu anlamda, 2024-2028 dönemi stratejik planının; belirlenmiş aksaklıkların çözüme kavuşturulmasını ve çağdaş eğitim ve öğretim uygulamalarının bilimsel yönleriyle başarıyla yürütülmesini sağlayacağı inancını taşımaktayız. Bu çalışmayı planlı kalkınmanın bir gereği olarak görüyor; planın hazırlanmasında emeği geçen tüm paydaşlara teşekkür ediyor, İlçemiz, İlimiz ve Ülkemiz eğitim sistemine hayırlı olmasını diliyorum.

Alim UYSALER

Okul Müdürü

## İçindekiler

Kurum Kimlik Bilgisi.....	3
Sunuş .....	4
İçindekiler.....	5
<b>BÖLÜM I: GİRİŞ ve STRATEJİK PLANIN HAZIRLIK SÜRECİ .....</b>	<b>7</b>
1.1. Strateji Geliştirme Kurulu ve Stratejik Plan Ekibi, Planlama Süreci.....	7
<b>BÖLÜM II: DURUM ANALİZİ.....</b>	<b>8</b>
2.1.Kurumsal Tarihçe.....	8
2.2.Uygulanmakta Olan Stratejik Planın Değerlendirilmesi (2019-2023) .....	9
2.3. Mevzuat Analizi.....	11
2.4. Üst Politikaların Analizi.....	12
2.5. Faaliyet Alanları ile Ürün ve Hizmetlerin Belirlenmesi.....	13
2.6. Paydaş Analizi.....	16
2.7. Kurum İçi Analiz.....	24
2.7.1.Teşkilat Yapısı.....	24
2.7.2.İnsan Kaynakları.....	25
2.7.3.Teknolojik Düzey .....	28
2.7.4.Mali Kaynaklar.....	30
2.7.5.İstatistik Bilgiler.....	31
2.8.Çevre Analizi.....	34
2.9. GZFT (Güçlü, Zayıf, Fırsat, Tehdit) Analizi.....	36
2.10. Tespit ve İhtiyaçların Belirlenmesi .....	41
<b>BÖLÜM III: GELECEĞE BAKIŞ.....</b>	<b>43</b>
3.1.Misyonumuz.....	43
3.2.Vizyonumuz.....	43
3.3.Temel Değerler.....	44
<b>IV.BÖLÜM : AMAÇ, HEDEF VE STRATEJİLERİN BELİRLENMESİ .....</b>	<b>45</b>
4.1.Amaç ve Hedeflere İlişkin Mimari .....	45



4.2.Tema,Amaç,Hedef,Performans Göstergeleri ve Stratejiler.....	46
4.3.Maliyetlendirme.....	51

## V.BÖLÜM : İZLEME VE DEĞERLENDİRME.....51

### Tablolar

Tablo 1: Okul Künyesi.....	3
Tablo 2: Strateji Geliştirme Kurulu ve Stratejik Plan Ekibi Tablosu .....	8
Tablo 3: Yasal Yükümlülükler ve Mevzuat Analizi.....	12
Tablo 4: Faaliyet Alanları ile Ürün/Hizmetlerin Belirlenmesi .....	14
Tablo 5: Ürün-Hizmet Listesi.....	16
Tablo 6: Paydaş Analizi.....	17
Tablo 7: Paydaş Listesi.....	18
Tablo 8: Yararlanıcı Ürün Tablosu .....	19
Tablo 9: Paydaş Önem Matrisi .....	20
Tablo 10: Paydaş Stratejisi .....	20
Tablo 11: Öğrenci Memnuniyet Anketi.....	21
Tablo 12: Öğretmen Memnuniyet Anketi .....	22
Tablo 13: Veli Memnuniyet Anketi.....	23
Tablo 14: Teşkilat Şeması.....	24
Tablo 15: Çalışanların Görev Dağılımı .....	25
Tablo 16: İdari Personelin Hizmet Süresine İlişkin Bilgiler .....	25
Tablo 17: Okul/Kurumda Oluşan Yönetici Sirkülasyonu Oranı .....	26
Tablo 18: İdari Personelin Katıldığı Hizmet İçi Programları .....	26
Tablo 19: Öğretmenlerin Hizmet Süreleri.....	26
Tablo 20: Kurumda Gerçekleşen Öğretmen Sirkülasyonu .....	27
Tablo 21: Öğretmenlerin Konulara göre katılım sağlanan hizmetçi eğitim sayısı .....	27
Tablo 22: Okul/kurum Rehberlik Hizmetleri.....	27
Tablo 23: Teknolojik Araç-Gereç Durumu .....	28
Tablo 24: Fiziki Mekân Durumu.....	29

Tablo 25: Kaynak Tablosu .....	30
Tablo 26: Harcama Kalemler .....	30
Tablo 27: Gelir-Gider Tablosu .....	30
Tablo 28: Sınıf Öğrenci Bilgileri .....	31
Tablo 29: Çalışan Bilgileri .....	32
Tablo 30: Okul Yerleşkesine İlişkin Bilgiler .....	33
Tablo 31: PESTLE Analiz Tablosu .....	35
Tablo 32: Güçlü Yönler Tablosu .....	36
Tablo 33: Zayıf Yönler Tablosu .....	38
Tablo 34: Fırsatlar Tablosu .....	39
Tablo 35: Tehditler Tablosu .....	40
Tablo 36: Tespit ve İhtiyaçların Belirlenmesi .....	41
Tablo 37: Maliyetlendirme .....	51
Tablo 38: 2024-2028 Stratejik Planı Faaliyet/Proje Maliyetlendirme Tablosu .....	51
Tablo 39: İzleme ve Değerlendirme Tablosu .....	

## BÖLÜM I: GİRİŞ ve STRATEJİK PLANIN HAZIRLIK SÜRECİ

### 1.1. Strateji Geliştirme Kurulu ve Stratejik Plan Ekibi, Planlama Süreci

2024-2028 dönemi stratejik plan hazırlanması süreci Üst Kurul ve Stratejik Plan Ekibinin oluşturulması ile başlamıştır. Ekibin tarafından oluşturulan çalışma takvimi kapsamında ilk aşamada durum analizi çalışmaları yapılmış ve durum analizi aşamasında paydaşlarımızın plan sürecine aktif katılımını sağlamak üzere paydaş anketi, toplantı ve görüşmeler yapılmıştır.

Durum analizinin ardından geleceğe yönelim bölümüne geçilerek okulumuzun amaç, hedef, gösterge ve eylemleri belirlenmiştir. Çalışmaları yürüten ekip ve kurul bilgileri altta verilmiştir.

**Tablo-2:** Strateji Geliştirme Kurulu ve Stratejik Plan Ekibi Tablosu

Strateji Geliştirme Kurulu Bilgileri		Stratejik Plan Ekibi Bilgileri	
Adı Soyadı	Unvanı	Adı Soyadı	Unvanı
Alim UYSALER	Okul Müdürü	Fatma BURAL	Müdür Yardımcısı
Mehmet Tok ASLAN	Müdür Yardımcısı	Abdülhakim ALTUN	Öğretmen
Sinem ARSLAN	Öğretmen	Mehmet ESİM	Öğretmen
Sultan Meltem VURAL	Okul Aile Birliği Başkanı	Melek KOTAN	Okul Aile Birliği Üyesi
Seda BATUR	Okul Aile Birliği Üyesi	Ayşe KAYA	Okul Aile Birliği Üyesi



## BÖLÜM II: DURUM ANALİZİ

Durum analizi bölümünde okulumuzun mevcut durumu ortaya konularak neredeyiz sorusuna yanıt bulunmaya çalışılmıştır.

Bu kapsamda okulumuzun kısa tanıtımı, okul künyesi ve temel istatistikleri, paydaş analizi ve görüşleri ile okulumuzun Güçlü Zayıf Fırsat ve Tehditlerinin (GZFT) ele alındığı analize yer verilmiştir.

### 2.1.Kurumsal Tarihçe

Fikret Haluk Saraçoğlu İlkokulu Kepez ilçesinin merkezinde Yenidoğan Mahallesi sınırları içerisinde yer almaktadır. Okul yerleşkesi 5140 m2 bir alana sahip olup, 2017 yılında inşası tamamlanarak , 4 katlı binada Zemin + 3 katlı ve 24 derslikli olarak hizmet vermektedir.

İsmi Eğitim Gönüllüsü Hayirsever Fikret Haluk SARAÇOĞLU 'ndan alan okulumuz; 1 Müdür, 2 Müdür Yardımcısı, 24 Sınıf Öğretmeni, 2 İngilizce Öğretmeni, 4 Özel Eğitim Öğretmeni ve 2 Rehber Öğretmeni ve 1 Din Kültürü Ahlak Bilgisi öğretmeni bulunmaktadır. Öğretmenlerimizin hepsi kadroludur. Okulumuzda 1 kadrolu, 2 TYP geçici işçi, 1 Okul-Aile Birliği çalışanı ve 1 Suriyeli Destek Personeli olmak üzere 5 (Beş) yardımcı personel görev yapmaktadır.

Okulumuz yakın bir tarihte hizmet vermeye başlamasına rağmen eğitim - öğretim hizmetine başladığı ilk günden bu yana çağdaş eğitim-öğretim gerekleri; uygun fiziksel mekânların temini, eğitim - öğretim araç ve gereçlerinin sağlanması, eğitim - öğretim ve yönetim süreç standartlarının belirlenmesi ve en güzel şekilde yürütülmesi konusunda Kepez 'de var olan kurumlar içerisinde örnek teşkil etme yolunda güzel adımlar atmaktadır.

## 2.2.Uygulanmakta Olan Stratejik Planın Değerlendirilmesi

2019-2023 stratejik planımız, Okul Müdürü Alim UYSALER başkanlığında görevli öğretmenlerimizin katılımıyla yapılan toplantılarda, değerlendirilmiş ve sonuçları paylaşılmıştır. 2019-2023 stratejik planımızla birlikte hesap verilebilirlik anlayışı ile kaynakların etkili, ekonomik ve verimli bir şekilde elde edilmesi ve kullanılması sağlanmış,stratejik yönetim anlayışı kurum kültürü olarak benimsenmiştir. Planlama, çalışmaları izleme, değerlendirme ve denetleme süreçleri önem kazanmıştır.

Değerlendirme raporu, 2019-2023 Dönemi Stratejik Planının 2023 yılı hedeflere ve hedeflere ait performans göstergelerine ulaşma oranları dikkate alınarak hazırlanmıştır. Raporda; stratejik planda belirlenmiş olan amaç ve hedefler, sorumlu birim ve performans göstergeleri bazında değerlendirilmiştir ve her bir performans göstergesi için performans hesaplaması yüzde olarak hesaplanmıştır. Performans göstergelerine ilişkin değerlendirmeler; Her bir performans göstergesinin hedefe etkisi göz önünde bulundurularak hedef bazında performans hesaplaması yapılmıştır.

Değerlendirmelerimiz sonucunda, hedef göstergelerimize etki eden önemli gelişmeler yaşandığını gözlemledik. Bu gelişmeler, planlarımızın bazı alanlarda başarısızlığa neden olmasına yol açtı. Bu kırılma noktalarını ayrıntılı olarak planımızın değerlendirme analizinde ele alacağız. Özellikle şu anahtar konuları vurgulayabiliriz:

**Pandemi Süreci:** COVID-19 pandemisi, eğitim alanında büyük zorluklar yarattı. Dünya genelinde okulların kapanması veya sınırlı katılımı açık kalması, öğrenciler üzerinde olumsuz etkilere yol açtı.

**Deprem Etkisi:** Kahramanmaraş'ta yaşanan deprem, psikolojik ve sosyal hasara neden oldu ve öğrencilerin eğitimine olumsuz etkiledi.

**Okul Kapanmaları:** COVID-19 pandemisi nedeniyle birçok ülkede okullar geçici olarak kapatılmış veya çevrimiçi eğitime geçilmiştir. Bu, öğrencilerin fiziksel olarak okula katılamamaları anlamına gelir.

**Çevrimiçi Eğitim Uygulamaları:** Pandemi sırasında öğrenciler, öğretmenler ve eğitim kurumları, çevrimiçi eğitim platformlarına daha fazla bağımlı hale gelmiştir.

**Öğrenci Başarısındaki Dalgalanmalar:** Pandemi nedeniyle öğrenci başarısı ve öğrenci notları dünya genelinde dalgalanmıştır. Online eğitim, öğrencilerin motivasyonunu ve öğrenme süreçlerini etkilemiştir.

**Öğrenci Devamsızlığı:** Okulların kapanması veya karışık eğitim modelleri, öğrenci devamsızlığı sorunlarına yol açmıştır. Bazı öğrenciler, çevrimiçi eğitime erişimde sorun yaşamıştır.

Bu faktörler, hedeflerimize ulaşma konusunda karşılaştığımız zorlukların altını çizmektedir. Bu nedenle, yeni plan döneminde bu zorlukların üstesinden gelmeyi ve daha etkili bir eğitim ortamı oluşturmayı hedeflemekteyiz.

Fikret Haluk Saraçoğlu İlkokulu olarak 2019-2023 Stratejik Planı'nın gerçekleşme durumu değerlendirildiğinde aşağıdaki konularda önemli iyileşmelerin sağlandığı görülmüştür:

### **İyileşmeler**

- 1) Okul binasında ve fiziki mekanlarda iyileştirilmeler yapılmıştır.
- 2) Okul binasının iç ve dış temizliği sağlanmıştır.
- 3) Okul binasında öğrencilerin güvenlikleri sağlanmıştır.
- 4) Okul binası iş sağlığı ve güvenliği standartlarına uygun hale getirilmiştir.

### **Sorunlar**

- 1) Yeterli sayıda kültürel ve sportif faaliyet yapılamaması.
- 2) Velilerin okul idaresine ve öğretmenlere yersiz müdahalelerde bulunmaları.
- 3) Çalışanlara yönelik yapılan suçlamalarda velilere yaptırımların yetersiz olması.
- 4) Sabah okula giriş saatinde yoğun araç trafiğinin yaşanması.

## 2.3.Mevzuat Analizi

Tablo 3: Yasal Yükümlülükler ve Mevzuat Analizi

YASAL YÜKÜMLÜLÜK (GÖREVLER)	DAYANAK(KANUN, YÖNETMELİK, GENELGE, YÖNERGE)
<b>Atama</b>	657 Sayılı Devlet Memurları Kanunu
	Milli Eğitim Bakanlığına Bağlı Okul ve Kurumların Yönetici ve Öğretmenlerinin Norm Kadrolarına İlişkin Yönetmelik
	Milli Eğitim Bakanlığı Eğitim Kurumları Yöneticilerinin Atama ve Yer Değiştirmelerine İlişkin Yönetmelik
	Milli Eğitim Bakanlığı Öğretmenlerinin Atama ve Yer Değiştirme Yönetmeliği
<b>Ödül, Disiplin</b>	Devlet Memurları Kanunu
	6528 Sayılı Milli Eğitim Temel Kanunu İle Bazı Kanun ve Kanun Hükmünde Kararnamelerde Değişiklik Yapılmasına Dair Kanun
	Milli Eğitim Bakanlığı Personeline Başarı, Üstün Başarı ve Ödül Verilmesine Dair Yönerge
	Milli Eğitim Bakanlığı Disiplin Amirleri Yönetmeliği
<b>Okul Yönetimi</b>	1739 Sayılı Milli Eğitim Temel Kanunu
	Milli Eğitim Bakanlığı İlköğretim Kurumları Yönetmeliği
	Milli Eğitim Bakanlığı Okul Aile Birliği Yönetmeliği
	Milli Eğitim Bakanlığı Eğitim Bölgeleri ve Eğitim Kurulları Yönergesi
	MEB Yönetici ve Öğretmenlerin Ders ve Ek Ders Saatlerine İlişkin Karar
	Taşınır Mal Yönetmeliği
<b>Eğitim-Öğretim</b>	Anayasa
	1739 Sayılı Milli Eğitim Temel Kanunu
	222 Sayılı İlköğretim ve Eğitim Kanunu
	6287 Sayılı İlköğretim ve Eğitim Kanunu ile Bazı Kanunlarda Değişiklik Yapılmasına Dair Kanun
	Milli Eğitim Bakanlığı İlköğretim Kurumları Yönetmeliği
	Milli Eğitim Bakanlığı Eğitim Öğretim Çalışmalarının Planlı Yürütülmesine İlişkin Yönerge
	Milli Eğitim Bakanlığı Öğrenci Yetiştirme Kursları Yönergesi
	Milli Eğitim Bakanlığı Ders Kitapları ve Eğitim Araçları Yönetmeliği
	Milli Eğitim Bakanlığı Öğrencilerin Ders Dışı Eğitim ve Öğretim Faaliyetleri Hakkında Yönetmelik
<b>Personel İşleri</b>	Milli Eğitim Bakanlığı Personel İzin Yönergesi
	Devlet Memurları Tedavi ve Cenaze Giderleri Yönetmeliği
	Kamu Kurum ve Kuruluşlarında Çalışan Personelin Kılık Kıyafet Yönetmeliği
	Memurların Hastalık Raporlarını Verecek Hekim ve Sağlık Kurulları Hakkındaki Yönetmelik
	Milli Eğitim Bakanlığı Personeli Görevde Yükseltme ve Unvan Değişikliği Yönetmeliği

<b>Mühür, Yazışma, Arşiv</b>	Öğretmenlik Kariyer Basamaklarında Yükseltme Yönetmeliği
	Resmi Mühür Yönetmeliği
	Resmi Yazışmalarda Uygulanacak Usul ve Esaslar Hakkındaki Yönetmelik
	Milli Eğitim Bakanlığı Evrak Yönergesi Milli Eğitim Bakanlığı Arşiv Hizmetleri Yönetmeliği
<b>Rehberlik ve Sosyal Etkinlikler</b>	Milli Eğitim Bakanlığı Rehberlik ve Psikolojik Danışma Hizmetleri Yönet.
	Okul Spor Kulüpleri Yönetmeliği
	Milli Eğitim Bakanlığı İlköğretim ve Ortaöğretim Sosyal Etkinlikler Yönetmeliği
<b>Öğrenci İşleri</b>	Milli Eğitim Bakanlığı İlköğretim Kurumları Yönetmeliği
	Milli Eğitim Bakanlığı Demokrasi Eğitimi ve Okul Meclisleri Yönergesi
	Okul Servis Araçları Hizmet Yönetmeliği
<b>İsim ve Tanıtım</b>	Milli Eğitim Bakanlığı Kurum Tanıtım Yönetmeliği
	Milli Eğitim Bakanlığına Bağlı Kurumlara Ait Açma, Kapatma ve Ad Verme Yönetmeliği
<b>Sivil Savunma</b>	Sabotajlara Karşı Koruma Yönetmeliği
	Binaların Yangından Korunması Hakkındaki Yönetmelik
	Daire ve Müesseseler İçin Sivil Savunma İşleri Kılavuzu

## 2.4. Üst Politika Belgelerinin Analizi

Üst politika belgeleri;

- Millî Eğitim Bakanlığı Stratejik Planı,
- İl Millî Eğitim Müdürlüğü Stratejik Planı,
- İlçe Millî Eğitim Müdürlüğü Stratejik Planı
- Okul/kurumu ilgilendiren ulusal, bölgesel ve sektörel strateji eylem planları

## 2.5. Faliyet Alanları ile Ürün ve Hizmetlerin Belirlenmesi

Tablo 4: Faaliyet Alanları ile Ürün/Hizmetlerin Belirlenmesi

FAALİYET ALANI: EĞİTİM	FAALİYET ALANI: YÖNETİM İŞLERİ
<b>1- Rehberlik Hizmetleri</b> <ul style="list-style-type: none"><li>• Veli</li><li>• Öğrenci</li><li>• Öğretmen</li></ul>	<b>1 -Öğrenci işleri hizmeti</b> <ul style="list-style-type: none"><li>• Kayıt- Nakil işleri</li><li>• Devam-devamsızlık</li><li>• Sınıf geçme-Diploma İşlemleri</li><li>• Mezunlar</li><li>• Burs hizmetleri</li><li>• Bir Üst Öğrenime Geçiş-Tercih İşlemleri</li><li>• Öğrenci başarısının değerlendirilmesi</li><li>• Ders Programları-Ders Dağıtım İşleri</li><li>• Öğrencilere yönelik her türlü belgenin düzenlenmesi</li><li>• Öğrenci sağlığı ve güvenliği</li><li>• Öğrenci davranışlarının değerlendirilmesi</li><li>• Öğrenci disiplin işlemleri</li></ul>
<b>2- Sosyal-Kültürel Etkinlikler</b> <ul style="list-style-type: none"><li>• Çeşitli Sosyal Etkinlikler</li><li>• Çeşitli Kültürel Etkinlikler</li><li>• Öğrenci Gezileri</li><li>• Öğretmenler Sosyal Etkinlikleri</li><li>• Bayramlar-Belirli Gün ve Haftalarla İlgili törenler</li><li>•</li></ul>	<b>2- Öğretmen özlük işleri hizmeti</b> <ul style="list-style-type: none"><li>• Personel Terfi-İzin-Ücret-Maaş İşlemleri</li><li>• Hizmet Birleştirme işlemleri</li><li>• Personel işleri</li><li>• Doğum- ölüm vb. yardım evrakları düzenlenmesi</li><li>• HİTAP işlemleri</li></ul>
<b>3- Spor Etkinlikleri</b> <ul style="list-style-type: none"><li>• Futbol</li><li>• Spor Etkinlikleri</li><li>• Halk Oyunları</li></ul>	<b>3- Büro İşleri hizmeti</b> <ul style="list-style-type: none"><li>• Ayniyat, Demirbaş, Vb. İşlemleri</li><li>• Satın Alma İşlemleri</li><li>• Muayene ve Teslim Alma İşlemleri</li><li>• Resmi yazışma işlemleri</li><li>• Arşiv hizmetleri</li><li>• Halkla ilişkiler</li><li>• Planlama</li><li>• Koordinasyon</li><li>• Stratejik planın uygulanması</li></ul>

	<ul style="list-style-type: none"><li>• Donanım ve Teknoloji</li><li>• Disiplin ve Sicil İşlemleri</li><li>• Denetim</li><li>• Okul Gelişimine Ait Görev ve Hizmetler</li><li>• Tif-Tefbis işlemleri</li></ul>
<b>FAALİYET ALANI: ÖĞRETİM</b>	<b>FAALİYET ALANI: VELİ EĞİTİMİ</b>
<b>1 Müfredatın işlenmesi</b> <ul style="list-style-type: none"><li>• Kütüphanenin etkin kullanımı</li><li>• Bilgi teknoloji donanımlarının sınıflarda yaygınlaştırılarak etkin kullanımını sağlamak</li><li>• Akıllı tahta uygulama sisteminin Yaygınlaştırılması</li><li>• Yetiştirme Kurslarının açılması ve değerlendirilmesi</li></ul>	<ul style="list-style-type: none"><li>• Halk Eğitim Müdürlüğü ile işbirliği yapılarak Eğitici Kurslar Düzenlenmesi</li><li>• Veli rehberlik faaliyetleri(Seminerler)</li><li>• Velilere yönelik sosyal faaliyetler</li></ul>
<b>2 Kurslar</b> <ul style="list-style-type: none"><li>• Yetiştirme</li><li>• Hazırlama</li><li>• Ettit</li></ul>	<b>FAALİYET ALANI:</b> Kurslara katılımın sağlanması Kurs sürecinin ve sonucunun değerlendirilmesi
<b>3 Proje çalışmaları</b> <ul style="list-style-type: none"><li>• AB Projeleri</li><li>• Sosyal Projeler</li><li>• Okul özgün proje çalışmaları</li><li>• Mahalli ve ulusal projelere etkin katılım sağlamak</li></ul>	Farklı proje ve etkinliklerle okul ortamının geliştirilmesi



## Ürün-Hizmet Listesi

Tablo 5: Ürün-Hizmet Listesi

Öğrenci kayıt, kabul ve devam işleri	Eğitim hizmetleri
Öğrenci başarısının değerlendirilmesi	Öğretim hizmetleri
Sınav işleri	Toplum hizmetleri
Sınıf geçme işleri	Kulüp çalışmaları
Öğrenim belgesi düzenleme işleri	Öğrenim Belgesi
Personel işleri	Sosyal, kültürel ve sportif etkinlikler
Öğrenci davranışlarının değerlendirilmesi	Burs hizmetleri
Öğrenci sağlığı ve güvenliği	Bilimsel araştırmalar
Okul çevre ilişkileri	Yaygın eğitim
Rehberlik	Mezunlar (Öğrenci)

## 2.6. Paydaş Analizi

Kurumumuzun temel paydaşları öğrenci, veli ve öğretmen olmakla birlikte eğitimin dışsal etkisi nedeniyle okul çevresinde etkileşim içinde olunan geniş bir paydaş kitlesi bulunmaktadır. Paydaşlarımızın görüşleri anket, toplantı, dilek ve istek kutuları, elektronik ortamda iletilen önerilerde dâhil olmak üzere çeşitli yöntemlerle sürekli olarak alınmaktadır.

Tablo 6: Paydaş Analizi

PAYDAŞIN ADI	PAYDAŞ TÜRÜ	NEDEN PAYDAŞ	HEDEF KİTLE/ YARARLANICI	TEMEL ORTAK	STRATEJİK ORTAK	ÇALIŞAN	TEDARİKÇİ	Önem derecesi	
								1. Önemli	2. Önemli
Milli Eğitim Bakanlığı	Dış Paydaş	MEB politika üretir, genel bütçe merkezden gelir, Hesap verilen mercidir.		√			√	1	
Valilik ve Kaymakamlık	Dış Paydaş	Kurumumuzun üstü konumunda olup, hesap verilecek mercidir.		√				1	
İl ve İlçe Milli Eğitim Müdürlüğü	Dış Paydaş	Müdürlüğüne bağlı okul ve kurumları belli bir plan dâhilinde yönetmek ve denetlemek, inceleme ve soruşturma işlerini yürütmek.	√	√				1	
Okullar	Dış Paydaş	İlk ve Ortaokullar tedarikçi konumundadır. Ortaöğretimler stratejik ortağımızdır.	√	√	√		√	1	
Yönetici ve Öğretmenler	İç Paydaş	Hizmet veren personeldir.	√	√	√	√		1	
Özel Öğretim Kurumları	Dış Paydaş	Eğitim öğretim hizmetlerinde tamamlayıcı unsurdur.	√		√			2	
Öğrenciler	İç Paydaş	Hizmetin sunulduğu paydaşlardır. İç ve dış paydaş kabul edilebileceği gibi iç paydaş görülmesi daha uygundur.	√	√	√			1	
Okul Aile Birlikleri	İç Paydaş	Okulun eğitim öğretim ortamları ve imkânlarının zenginleştirilmesi için çalışır.		√	√	√	√	1	
Memur ve Hizmetliler	İç Paydaş	Görevli personeldir.		√	√	√		1	
Belediye	Dış Paydaş	Çevre düzenlemesi altyapıyı hazırlar.	√		√		√	2	
İlçe Toplum Sağlığı Merkezi	Dış Paydaş	Sağlık taramaları yapar ve koruyucu sağlık önlemleri alır.		√				2	
Meslek odaları	Dış Paydaş	Yaygın ve mesleki eğitim hizmetlerini yapar.			√			2	
Sendikalar	Dış Paydaş	Personel örgütlenmesi yapar.			√	√		2	
Vakıflar	Dış Paydaş	Okul öncesi ve yaygın eğitim çalışmalarında destek sunar.			√			2	
Muhtarlıklar	Dış Paydaş	Halk ile iletişimi gerçekleştirir.	√		√		√	2	
Tarım İlçe Müdürlüğü	Dış Paydaş	Yaygın eğitime yönelik çalışmalar yapar.	√		√			2	
Sivil Savunma İl Müdürlüğü	Dış Paydaş	Sivil savunma hizmetleri yürütür.			√			2	
Türk Telekom İl Müdürlüğü	Dış Paydaş	Haberleşme ve iletişim eksikliklerini giderir.			√		√	2	
Medya	Dış Paydaş	Yazılı, sözlü ve görsel yayın yapar.	√		√			2	

Tablo 7: Paydaş Listesi

Paydaşlar	Kurum İçi-Dışı		Paydaş Türü					
	İç Paydaş	Dış Paydaş	Lider	Çalışanlar	Hedef Kitle	Temel Ortak	Stratejik Ortak	Tedarikçi
Yöneticilerimiz	√		√	√				
Öğretmen	√		√	√				
Öğrenci	√				√			
Veli	√				√		0	0
Okul Aile Birliği	√				√	√	√	
Memur ve Hizmetliler	√			√				
Resmi-Özel Okullarımız/Kurumlarımız		√				√		
Antalya Valiliği		√				√		
Büyükşehir Belediye Başkanlığı		√					√	
İlçe Emniyet Müdürlüğü		√					0	
Semt Karakolu		√				√	√	
Kepez Kaymakamlığı		√				√	√	
İlçe Milli Eğitim Müdürlüğü		√				√		
Belediye Başkanlığı		√					√	√
Mal Müdürlüğü		√					√	
Aile Politikalar Müdürlüğü		√			0		√	0
Ulusal Ajans		√					√	√
Medya		√					0	
Eğitim Sendikaları		√					0	
Bayındırlık ve İskân İl Müdürlüğü		√					0	
İl Sağlık Müdürlüğü		√					0	0
İlçe Toplum Sağlığı Merkezi		√					√	
Tarım İl Müdürlüğü		√					0	0
Sivil Toplum Kuruluşları (Vakıf - Dernek)		√					0	0
Kantin İşleticileri		√					√	√
Servis İşleticileri		√					√	√
Özel Sektör		√			0		0	0
<b>O: Bazı Paydaşlar, bir kısmı ile ilişki vardır.</b>								
<b>V: Paydaşların tamamı</b>								

Tablo 8: Yararlanıcı Ürün Tablosu

Yararlanıcı Müşteri	Ürün/Hizmet	Personel işleri	Rehberlik ve Yönlendirme	Öğrenci başarısının değerlendirilmesi	Öğrenci kayıt, kabul ve devam işleri	Öğrencilere Ücretsiz Ders Kitabı Dağıtımı	Sınav işleri	Sınıf geçme işleri	Öğrenim belgesi	Sportif Faaliyetler	Sosyal ve Kültürel Faaliyetler	Öğrenci davranışlarının değerlendirilmesi	Öğrenci sağlığı ve güvenliği	Mezunlar (Öğrenci)	Öğrenci Servisleri	Eğitim-Öğretimi ve Yönetimi Geliştirme Çalışmaları	Fiziki Nitelik Geliştirme Çalışmaları	Staj işleri	Okul çevre ilişkileri
Milli Eğitim Bakanlığı		√	√	√	√	√	√									√	√	√	
Antalya Valiliği		√														√	√		√
İl Milli Eğitim Müdürlüğü		√	√		√	√	√			√	√		√			√	√	√	
Kepez Kaymakamlığı		√				√					√					√	√		
İlçe Milli Eğitim Müdürlüğü		√	√	√	√	√	√	√	√	√	√	√	√	√	√	√	√	√	√
Okullar /Kurumlar			√							√	√					√	√	√	√
Özel Öğretim Kurumları			√	√			√			√	√								
Yöneticilerimiz		√	√	√	√	√	√	√	√	√	√	√	√	√	√	√	√		√
Öğretmenler		√	√	√		√	√	√		√	√	√	√	√	√	√			√
Öğrenciler			√			√	√			√	√		√	√	√				√
Okul aile birlikleri																	√		√
Memur ve Hizmetli		√															√		√
Belediye										√	√						√		√
İlçe Sağlık Müdürlüğü													√						
Meslek Odaları			√											√					
Eğitim Sendikaları		√														√			√
Vakıflar																	√		√
Muhtarlıklar																	√		√
Tarım İlçe Müdürlüğü													√						√
Sivil Savunma İl Müdürlüğü													√				√		
Türk Telekom İlçe Müdürlüğü																	√		
Medya			√													√	√		√

Tablo 9: Paydaş Önem Matrisi

PAYDAŞIN ADI	Önem		Etki	
	Önemli	Önemsiz	Güçlü	Zayıf
Milli Eğitim Bakanlığı	√		Birlikte çalış	
Kaymakamlık	√		Birlikte çalış	
İlçe Milli Eğitim Müdürlükleri	√		Birlikte çalış	
Okullar		√		İzle
Yöneticiler	√		Çalışmalara dâhil et	
Öğretmenler	√		Çalışmalara dâhil et	
Öğrenciler	√		Çalışmalara dâhil et	
Özel Öğretim Kurumları		√		İzle
Okul Aile Birlikleri	√		Çalışmalara dâhil et	
Memur ve Hizmetliler	√		Çalışmalara dâhil et	
Belediye		√	Bilgilendir	
İlçe Sağlık Müdürlüğü		√		İzle
Meslek odaları		√	Bilgilendir	
Sendikalar		√		İzle
Vakıflar		√		İzle
Muhtarlıklar		√		İzle
Tarım İlçe Müdürlüğü		√		İzle
Sivil Savunma İl Müdürlüğü		√		İzle
Türk Telekom İlçe Müdürlüğü		√		İzle

Tablo 10: Paydaş Stratejisi

	GÜÇLÜ	ZAYIF
ÖNEMLİ	Bilgilendir - Birlikte Çalış	İzle - Birlikte Çalış
	<ul style="list-style-type: none"> <li>- Öğrenciler</li> <li>- Öğretmenler</li> <li>- Okul aile Birliği</li> <li>- İlçe Milli Eğitim Müdürlüğü</li> <li>- Kaymakamlık</li> <li>- Okullar</li> <li>- Memur ve Hizmetliler</li> </ul>	<ul style="list-style-type: none"> <li>- Ulusal Ajans</li> <li>- Milli Eğitim Bakanlığı</li> <li>- Belediye</li> <li>- Sendikalar</li> </ul>
ÖNEMSİZ	Bilgilendir - Gözet	İzle veya Gözet
	<ul style="list-style-type: none"> <li>- İlçe Mal Müdürlüğü</li> <li>- Özel Eğitim Kurumları</li> <li>- İlçe Sağlık Müdürlüğü</li> <li>- Meslek Odaları</li> </ul>	<ul style="list-style-type: none"> <li>- Muhtarlıklar</li> <li>- Tarım İlçe Müdürlüğü</li> </ul>

## Memnuniyet Anketleri

Tablo 11: Öğrenci Memnuniyet Anketi

FİKRET HALUK SARAÇOĞLU İLKOKULU		STRATEJİK PLANI (2024-2028)	
"İÇ PAYDAŞ ÖĞRENCİ GÖRÜŞ VE DEĞERLENDİRMELERİ" ANKET FORMU			
ÖĞRENCİ MEMNUNİYET ANKETİ		MEMNUNİYET ANKET SONUCU	
SIRA NO	GÖSTERGELER	SONUÇ	SONUÇ %
1	İhtiyaç duyduğumda okul çalışanlarıyla rahatlıkla görüşebiliyorum.	4,02	80,40
2	Okul müdürü ile ihtiyaç duyduğumda rahatlıkla konuşabiliyorum.	4,25	85,00
3	Okulun rehberlik servisinden yeterince yararlanabiliyorum.	4,25	85,00
4	Okula ilettiğimiz öneri ve isteklerimiz dikkate alınır.	4,20	84,00
5	Okulda kendimi güvende hissediyorum.	4,22	84,40
6	Okulda öğrencilerle ilgili alınan kararlarda bizlerin görüşleri alınır.	3,85	77,00
7	Öğretmenler yeniliğe açık olarak derslerin işlenişinde çeşitli yöntemler kullanmaktadır.	4,21	84,20
8	Derslerde konuya göre uygun araç gereçler kullanılmaktadır.	3,95	79,00
9	Teneffüslerde ihtiyaçlarımı giderebiliyorum.	4,21	84,20
10	Okulun içi ve dışı temizdir.	4,55	91,00
11	Okulun binası ve diğer fiziki mekanlar yeterlidir.	4,20	84,00
12	Okulumuzda yeterli miktarda sanatsal ve kültürel faaliyetler düzenlenmektedir.	3,95	79,00
GENEL DEĞERLENDİRME		4.16	83.10

Ankete 623 öğrenci katılmıştır. 12 maddelik olan ankette, genel memnuniyet oranı % 83.10 olup düzeyi iyidir.

Tablo 12: Öğretmen Memnuniyet Anketi

FİKRET HALUK SARAÇOĞLU İLKOKULU		STRATEJİK PLANI (2024-2028)	
" İÇ PAYDAŞ ÖĞRETMEN GÖRÜŞ VE DEĞERLENDİRMELERİ" ANKET FORMU			
ÖĞRETMEN MEMNUNİYET ANKETİ		ANKET SONUCU	
SIRA NO	GÖSTERGELER	SONUÇ	SONUÇ %
1	Okulumuzda alınan kararlar, çalışanların katılımıyla alınır.	4.21	84,20
2	Kurumdaki tüm duyurular çalışanlara zamanında iletilir.	4.55	91,00
3	Her türlü ödüllendirmede adil olma, tarafsızlık ve objektiflik esastır.	4.00	80,00
4	Kendimi, okulun değerli bir üyesi olarak görürüm.	4.24	84,80
5	Çalıştığım okul bana kendimi geliştirme imkânı tanımaktadır.	4.00	80,00
6	Okul, teknik araç ve gereç yönünden yeterli donanıma sahiptir.	4.38	87,60
7	Okulda çalışanlara yönelik sosyal ve kültürel faaliyetler düzenlenir.	3.90	78,00
8	Okulda öğretmenler arasında ayırım yapılmamaktadır.	4.24	84,80
9	Okulumuzda yerelde ve toplum üzerinde olumlu etki bırakacak çalışmalar yapmaktadır.	4.10	82,00
10	Yöneticilerimiz, yaratıcı ve yenilikçi düşüncelerin üretilmesini teşvik etmektedir.	4.41	88,20
11	Yöneticiler, okulun vizyonunu, stratejilerini, iyileştirmeye açık alanlarını vs. çalışanlarla paylaşır.	4.21	84,20
12	Okulumuzda sadece öğretmenlerin kullanımına tahsis edilmiş yerler yeterlidir.	4.66	93,20
13	Alanıma ilişkin yenilik ve gelişmeleri takip eder ve kendimi güncellerim.	3.90	78,00
<b>GENEL DEĞERLENDİRME</b>		<b>4.22</b>	<b>84.31</b>

Ankete 39 öğretmen katılmıştır. 13 maddelik olan ankette, genel memnuniyet oranı % 84.31 olup düzeyi iyidir.



Tablo 13: Veli Memnuniyet Anketi

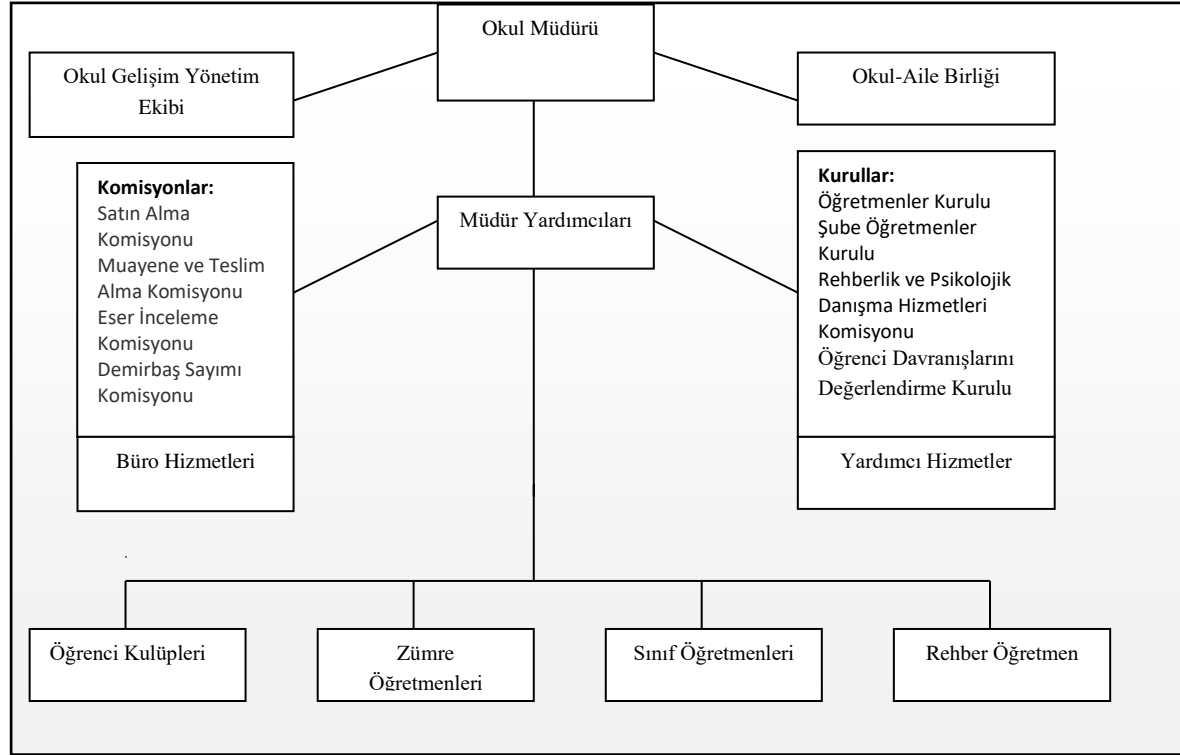
FİKRET HALUK SARAÇOĞLU İLKOKULU		STRATEJİK PLANI (2024-2028)	
“ İÇ PAYDAŞ VELİ GÖRÜŞ VE DEĞERLENDİRMELERİ” ANKET FORMU			
VELİ MEMNUNİYET ANKETİ		MEMNUNİYET ANKET SONUCU	
SIRA NO	GÖSTERGELER	SONUÇ	SONUÇ %
1	İhtiyaç duyduğumda okul çalışanlarıyla rahatlıkla görüşebiliyorum.	4,28	85,60
2	Bizi ilgilendiren okul duyurularını zamanında öğreniyorum.	4,43	88,60
3	Öğrencimle ilgili konularda okulda rehberlik hizmeti alabiliyorum.	4,15	83,00
4	Okula ilettiğim istek ve şikayetlerim dikkate alınıyor.	4,25	85,00
5	Öğretmenler yeniliğe açık olarak derslerin işlenişinde çeşitli yöntemler kullanmaktadır.	4,10	82,00
6	Okulda yabancı kişilere karşı güvenlik önlemleri alınmaktadır.	4,40	88,00
7	Okulda bizleri ilgilendiren kararlarda görüşlerimiz dikkate alınır.	4,12	82,40
8	E-Okul Veli Bilgilendirme Sistemi ile okulun internet sayfasını düzenli olarak takip ediyorum.	3,98	79,60
9	Çocuğumun okulunu sevdiğini ve öğretmenleriyle iyi anlaşmışımı düşünüyorum.	4,28	85,60
10	Okul, teknik araç ve gereç yönünden yeterli donanıma sahiptir.	3,96	79,20
11	Okul her zaman temiz ve bakımlıdır.	4,55	91,00
12	Okulun binası ve diğer fiziki mekanlar yeterlidir.	4,32	86,40
13	Okulumuzda yeterli miktarda sanatsal ve kültürel faaliyetler düzenlenmektedir.	4,11	82,20
<b>GENEL DEĞERLENDİRME</b>		<b>4.23</b>	<b>84.51</b>

Ankete 1148 veli katılmıştır. 13 maddelik olan ankette, genel memnuniyet oranı % 84.51 olup düzeyi iyidir.

## 2.7. Kurum İçi Analiz

### 2.7.1. Teşkilat Yapısı

Tablo 14: Teşkilat Şeması



## 2.7.2. İnsan Kaynakları

Okulumuzun çalışanlarına ilişkin bilgiler altta yer alan tabloda belirtilmiştir.

Tablo 15: Çalışanların Görev Dağılımı

Unvan	Erkek	Kadın	Toplam
Okul Müdürü ve Müdür Yardımcısı	2	1	3
Sınıf Öğretmeni	12	12	24
Branş Öğretmeni	2	7	9
Rehber Öğretmen	1	1	2
İdari Personel	0	0	1
Yardımcı Personel	1	4	5
Güvenlik Personeli	0	0	0
<b>Toplam Çalışan Sayıları</b>	<b>18</b>	<b>25</b>	<b>43</b>

Tablo 16: İdari Personelin Hizmet Süresine İlişkin Bilgiler

Hizmet Süreleri	2024 Yılı İtibarıyla	
	Kişi Sayısı	Oran%
1-4 Yıl	0	0
5-6 Yıl	0	0
7-10 Yıl	0	0
10.....Üzeri	3	100%

Tablo 17: Okul/Kurumda Oluşan Yönetici Sirkülasyonu Oranı

	Yıl İçerisinde Okul/Kurumdan Ayrılan Yönetici Sayısı			Yıl İçerisinde Okul/Kurumda Göreve Başlayan Yönetici Sayısı		
	2021	2022	2023	2021	2022	2023
<b>TOPLAM</b>	1	0	0	1	0	0

Tablo 18: İdari Personelin Katıldığı Hizmet İçi Programları

Görevi	Konulara Göre Katılım Sağlanan Hizmetiçi Eğitim		
	Yönetimle ilgili	Kişisel Gelişim	Mesleki Gelişim
Müdür	1	1	1
Katılan Müdür Yardımcıları Sayısı	2	2	2
Katılmayan Müdür Yardımcıları Sayısı	0	0	0

Tablo 19: Öğretmenlerin Hizmet Süreleri

Hizmet Süreleri	Kadın	Erkek	Toplam
1-3 Yıl	0	0	0
4-6 Yıl	0	0	0
7-10 Yıl	4	0	4
11-15 Yıl	0	0	0
16-20	3	1	4
20 ve üzeri	9	14	23
<b>TOPLAM</b>	16	15	31

Tablo 20: Kurumda Gerçekleşen Öğretmen Sirkülasyonu

	Yıl İçerisinde Kurumdan Ayrılan Öğretmen Sayısı			Yıl İçerisinde Kurumda Göreve Başlayan Öğretmen Sayısı		
	2021	2022	2023	2021	2022	2023
TOPLAM	1	0	2	1	0	2

Tablo 21: Öğretmenlerin Konulara göre katılım sağlanan hizmetiçi eğitim sayısı

Konulara Göre Katılım Sağlanan Hizmetiçi Eğitim						
Görevi	Yönetimle ilgili		Kişisel Gelişim		Mesleki Gelişim	
	Kadın	Erkek	Kadın	Erkek	Kadın	Erkek
Katılan Öğretmen Sayısı	1	0	16	15	16	15
Katılmayan Öğretmen Sayısı	16	15	0	0	0	0

Tablo 22: Okul/kurum Rehberlik Hizmetleri

Mevcut Kapasite				Mevcut Kapasite Kullanımı ve Performans					
Psikolojik Danışman Norm	Görev Yapan Psikolojik Danışman Sayısı	İhtiyaç Duyulan Psikolojik Danışman Sayısı	Görüşme Odası Sayısı	Danışmanlık Hizmeti Alan			Rehberlik Hizmetleri İle İlgili Düzenlenen Eğitim/Paylaşım Toplantısı vb. Faaliyet Sayısı		
				Öğrenci Sayısı	Öğretmen Sayısı	Veli Sayısı	Öğretmenlere Yönelik	Öğrencilere Yönelik	Velilere Yönelik
2	2	0	1	190	32	124	4	23	4

## 2.7.3.Teknolojik Düzey

Teknolojik kaynaklar başta olmak üzere okulumuzda bulunan çalışır durumdaki donanım malzemesine ilişkin bilgiye alttaki tabloda yer verilmiştir.

Tablo 23: Teknolojik Araç-Gereç Durumu

Araç-Gereçler	2021	2022	2023	İhtiyaç
Kamera	25	25	25	0
Kamera Kayıt Cihazı	1	1	1	0
Dizüstü Bilgisayar	0	2	2	1
Lazer yazıcılar	0	0	0	0
Fotokopi Makineleri	3	3	2	0
Çok Fonksiyonlu Yazıcılar	3	3	3	0
Sabit Telefonlar	5	5	5	0
Projeksiyon Cihazları	1	1	1	0
Klimalar	37	37	37	0
Televizyonlar	0	3	3	0
Tümleşik Bilgisayar	0	0	0	0
Video Konferans Kameraları	3	3	3	0
Kabinet	1	1	1	0
Modem	0	1	1	0
Etkileşimli Tahta	26	26	26	0
Bilgisayar Ekranları	6	6	6	0
Bilgisayar Kasaları	6	6	6	0

Tablo 24: Fiziki Mekân Durumu

Fiziki Mekân	Var	Yok	Adedi	İhtiyaç
Öğretmen Çalışma Odası	X		1	0
Ekipman Odası		X	0	1
Kütüphane	X		1	0
Rehberlik Servisi	X		1	0
Resim Odası		X	0	1
Müzik Odası		X	0	1
Çok Amaçlı Salon	X		1	0
Teknoloji ve Tasarım Odası		X	0	1
Bilgisayar Laboratuvarı		X	0	1
Yemekhane		X	0	1
Spor Salonu		X	0	1
Otopark		X	0	1
Spor Alanları	X		1	0
Kantin	X		1	0
Fen Bilgisi Laboratuvarı	X		1	0
Atölyeler		X	0	1
Yardımcı Personel Odası		X	0	1
Arşiv	X		1	0
Harita Odası	X		1	0
Destek Odası	X		1	0



#### 2.7.4. Mali Kaynaklar

Okulumuzun genel bütçe ödenekleri, okul aile birliđi gelirleri ve diđer katkılarda dâhil olmak üzere gelir ve giderlerine ilişkin son bir yıl gerçekleşme bilgileri alttaki tabloda verilmiştir.

Tablo 25: Kaynak Tablosu

Kaynaklar	2024	2025	2026	2027	2028
Genel Bütçe	102000	152000	185000	220000	250000
Okul Aile Birliđi	225000	275000	300000	325000	350000
Özel İdare	0	0	0	0	0
Kira Gelirleri	125000	150000	175000	200000	225000
Döner Sermaye	0	0	0	0	0
Dış Kaynak/Projeler	0	0	0	0	0
Diđer	80000	95000	110000	125000	150000
TOPLAM	512000	672000	770000	870000	975000

Tablo26 : Harcama Kalemler

Harcama Kalemi	Çeşitleri
Personel	Sözleşmeli olarak çalışan personelin (sekreter temizlik, güvenlik) ücret, vergi, sigorta vb. giderleri
Onarım	Okul/kurum binası ve tesisatlarıyla ilgili her türlü küçük onarım; makine, bilgisayar, yazıcı vb. bakım giderleri
Temizlik	Temizlik malzemeleri alımı
Genel Giderler	Bina Sigorta Giderleri
Kırtasiye	Her türlü kırtasiye ve sarf malzemesi giderleri

Tablo 27: Gelir-Gider Tablosu

Yıllar	Gelir Miktarı	Gider Miktarı
2023	640.887,64 TL	581.154,92 TL

## 2.7.5. İstatistiki Bilgiler

Tablo 28: **Sınıf Öğrenci Bilgileri**

Okulumuzda yer alan sınıfların öğrenci sayıları alttaki tabloda verilmiştir.

Sınıfı	Kız	Erkek	Toplam	Sınıfı	Kız	Erkek	Toplam
1. Sınıf / A	17	19	36	3. Sınıf / A	18	19	37
1. Sınıf / B	19	17	36	3. Sınıf / B	17	20	37
1. Sınıf / C	19	17	36	3. Sınıf / C	11	22	33
1. Sınıf / D	21	15	36	3. Sınıf / D	17	20	37
1. Sınıf / E	16	20	36	3. Sınıf / E	13	19	32
1. Sınıf / F	19	19	38	3. Sınıf / F	17	20	37
1. Sınıf-Hafif Zih/A	0	1	1	3. Sınıf-Hafif Zih/ A	1	3	4
1. Sınıf-Hafif Otistik/A	0	3	3	4. Sınıf / A	19	17	36
2. Sınıf / A	21	12	33	4. Sınıf / B	15	17	32
2. Sınıf / B	18	14	32	4. Sınıf / C	19	20	39
2. Sınıf / C	17	14	31	4. Sınıf / D	15	18	33
2. Sınıf / D	17	17	34	4. Sınıf / E	18	18	36
2. Sınıf / E	19	17	36	4. Sınıf / F	14	16	30
2. Sınıf / F	19	14	33	4. Sınıf-Hafif Zih / A	0	3	3
2. Sınıf-Hafif Zih/A	1	3	4				
2. Sınıf-Hafif Otistik/A	0	1	1	<b>TOPLAM:</b>	<b>417</b>	<b>435</b>	<b>852</b>

Tablo 29: **Çalışan Bilgileri**

<b>Unvan</b>	<b>Erkek</b>	<b>Kadın</b>	<b>Toplam</b>
Okul Müdürü ve Müdür Yardımcısı	<b>2</b>	<b>1</b>	<b>3</b>
Sınıf Öğretmeni	<b>12</b>	<b>12</b>	<b>24</b>
Branş Öğretmeni	<b>2</b>	<b>7</b>	<b>9</b>
Rehber Öğretmen	<b>1</b>	<b>1</b>	<b>2</b>
İdari Personel	<b>0</b>	<b>0</b>	<b>1</b>
Yardımcı Personel	<b>1</b>	<b>4</b>	<b>5</b>
Güvenlik Personeli	<b>0</b>	<b>0</b>	<b>0</b>
<b>Toplam Çalışan Sayıları</b>	<b>18</b>	<b>25</b>	<b>43</b>

Tablo 30: **Okul Yerleşkesine İlişkin Bilgiler**

Okul Kat Sayısı	<b>3</b>	Çok Amaçlı Salon	<b>X</b>	
Derslik Sayısı	<b>26</b>	Çok Amaçlı Saha	<b>X</b>	
Derslik Alanları (m2)	<b>49,50</b>	Kütüphane	<b>X</b>	
Kullanılan Derslik Sayısı	<b>26</b>	Fen Laboratuvarı	<b>X</b>	
Şube Sayısı	<b>30</b>	Bilgisayar Laboratuvarı		<b>X</b>
İdari Odaların Alanı (m2)	<b>49,50</b>	İş Atölyesi		<b>X</b>
Öğretmenler Odası (m2)	<b>99</b>	Beceri Atölyesi		<b>X</b>
Okul Oturum Alanı (m2)	<b>1120</b>	Pansiyon		<b>X</b>
Okul Bahçesi (Açık Alan)(m2)	<b>4020</b>			
Okul Kapalı Alan (m2)	<b>1120</b>			
Sanatsal, bilimsel ve sportif amaçlı toplam alan (m <sup>2</sup> )	<b>98</b>			
Kantin (m2)	<b>18</b>			
Tuvalet Sayısı	<b>38</b>			
<b>Diğer (Mescit-Arşiv Odası)</b>	<b>2</b>			

## 2.8. Çevre Analizi (PESTLE)

Çevre analiziyle okul/kurum üzerinde etkili olan veya olabilecek politik,ekonomik,sosyo-kültürel, teknolojik, yasal çevresel dış etkenlerin tespit edilmesi amaçlanır. Dış çevreyi oluşturan unsurlar(nüfus,demografik yapı,coğrafi alan,kentsel gelişme,sosyokültürel hayat, ekonomik, sosyal, politik, kültürel durum, çevresel, teknolojik ve rekabete yönelik etkenler vb.) okul ve kurumun kontrolü dışındaki koşullara bağlı ve farklı eğilimlere sahiptir.Bu unsurlar doğrudan veya dolaylı olarak okul/kurumun faaliyet alanlarını etkilemektedir.

Bu bölümde,okul/kurumu etkileyen yada etkileyebilecek dış çevre eğilimleri ve koşulları değerlendirilir.

Bu analiz ile elde edilen veriler, GZFT analizinin "fırsatlar" ve "tehditler" bölümlerinin oluşturulmasında zemin oluşturur. Tespit ile ihtiyaçların belirlenmesi ise stratejilerin geliştirilmesinde önemli bir rol oynayacaktır.

Söz konusu etkenlerin tespit edilmesinde PESTLE matrisinden faydalanılır.

Okul ve kurum dış çevrede meydana gelebilecek değişiklikleri sürekli olarak izleyerek analiz etmek, ortaya çıkabilecek fırsat-tehditleri önceden tahmin edip gerekli önlemleri almak zorundadır.

Okul/kurum içi analizde, sağlıklı bir şekilde ortaya konan güçlü ve zayıf yönler, çevre analizi aşamasında elde edilecek fırsatlar ve tehditler ile birlikte değerlendirilerek en uygun stratejiler belirlenmelidir.

## PESTLE Analiz Tablosu

Tablo 31: PESTLE Analiz Tablosu

POLİTİK-YASAL ETKENLER	EKONOMİK ETKENLER	SOSYO KÜLTÜREL ETKENLER	TEKNOLOJİK ETKENLER	ÇEVRESEL ETKENLER
<ul style="list-style-type: none"><li>➤ Kalkınma Planı ve Orta Vadeli Program,</li><li>➤ Bakanlık, il ve ilçe stratejik planlarının incelenmesi,</li><li>➤ Yasal yükümlülüklerin belirlenmesi,</li><li>➤ Oluşturulması gereken kurul ve komisyonlar,</li><li>➤ Okul/kurum çevresindeki politik durum.</li></ul>	<ul style="list-style-type: none"><li>➤ Okul/kurumun bulunduğu çevrenin genel gelir durumu,</li><li>➤ İş kapasitesi,</li><li>➤ Okul/kurumun gelirini arttırıcı unsurlar,</li><li>➤ Okul/kurumun giderlerini arttıran unsurlar,</li><li>➤ Tasarruf sağlama imkânları,</li><li>➤ İşsizlik durumu,</li><li>➤ Mal-ürün ve hizmet satın alma imkânları,</li><li>➤ Kullanılabilir bütçe</li></ul>	<ul style="list-style-type: none"><li>➤ Kariye beklentileri,</li><li>➤ Ailelerin ve öğrencilerin bilinçlenmeleri,</li><li>➤ Aile yapısındaki değişimler (geniş aileden çekirdek aileye geçiş, erken yaşta evlenme vs.),</li><li>➤ Nüfus artışı,</li><li>➤ Göç,</li><li>➤ Nüfusun yaş gruplarına göre dağılımı,</li><li>➤ Hayat beklentilerindeki değişimler (Hızlı para kazanma hırısı, lüks yaşama düşkünlük, kırsal alanda kentsel yaşam),</li><li>➤ Beslenme alışkanlıkları,</li><li>➤ Değerler, mesleki etik kuralları vb.</li></ul>	<ul style="list-style-type: none"><li>➤ Okul/kurumun teknoloji kullanım durumu</li><li>➤ e-Devlet uygulamaları,</li><li>➤ Dijital Platformlar üzerinden uzaktan eğitim imkânları,</li><li>➤ Okul/kurumun sahip olmadığı teknolojik araçlar</li><li>➤ Personelin ve öğrencilerin teknoloji kullanım kapasiteleri,</li><li>➤ Personelin ve öğrencilerin sahip olduğu teknolojik araçlar,</li><li>➤ Teknoloji alanındaki gelişmeler</li><li>➤ Teknolojinin eğitimde kullanımı</li></ul>	<ul style="list-style-type: none"><li>➤ Hava ve su kirlenmesi,</li><li>➤ Toprak yapısı,</li><li>➤ Bitki örtüsü,</li><li>➤ Doğal kaynakların korunması için yapılan çalışmalar,</li><li>➤ Çevrede yoğunluk gösteren hastalıklar,</li><li>➤ Doğal afetler (deprem kuşağında bulunma, Covid19, kene vakaları vb.)</li></ul>

## 2.9. GZFT (Güçlü, Zayıf, Fırsat, Tehdit) Analizi

Okulumuzun temel istatistiklerinde verilen okul künyesi, çalışan bilgileri, bina bilgileri, teknolojik kaynak bilgileri ve gelir gider bilgileri ile paydaş anketleri sonucunda ortaya çıkan sorun ve gelişime açık alanlar iç ve dış faktör olarak değerlendirilerek GZFT tablosunda belirtilmiştir. Dolayısıyla olguyu belirten istatistikler ile algıyı ölçen anketlerden çıkan sonuçlar tek bir analizde birleştirilmiştir.

Kurumun güçlü ve zayıf yönleri donanım, malzeme, çalışan, iş yapma becerisi, kurumsal iletişim gibi çok çeşitli alanlarda kendisinden kaynaklı olan güçlülükleri ve zayıflıkları ifade etmektedir ve ayrımda temel olarak okul müdürü/müdürlüğü kapsamında bakılarak iç faktör ve dış faktör ayrımı yapılmıştır.

### İçsel Faktörler

Tablo 32: Güçlü Yönler Tablosu

Öğrenciler	<ul style="list-style-type: none"><li>➤ Öğrencilerin Okula Ulaşımının kolay olması.</li><li>➤ Öğrenciler arasındaki kaynaşmanın sağlanmış olması.</li><li>➤ Yabancı uyruklu öğrencilerin oryantasyonunun sağlıklı olması.</li><li>➤ Derslerde konuya uygun araç ve gereçler kullanılmaktadır. (Öğrenci Anketi)</li><li>➤ Öğretmenler yeniliğe açık olarak derslerin işlenişinde çeşitli yöntemler kullanmaktadırlar. (Öğrenci Anketi)</li><li>➤ Öğrenciler okulda kendilerini güvende hissetmektedirler. (Öğrenci Anketi)</li><li>➤ Teneffüslerde ihtiyaçlarını giderebilmektedirler. (Öğrenci Anketi)</li><li>➤ Okulun tam gün olması, öğrencilerin kendilerini geliştirmesi için fiziki ve sosyal imkanların bulunması,</li><li>➤ Öğretmen sirkülasyonunun olmaması</li></ul>
Çalışanlar	<ul style="list-style-type: none"><li>➤ Öğretmen ve Personel eksikliğimizin bulunmaması.</li><li>➤ Personellerimizin ekip ruhuna sahip olması.</li><li>➤ Öğretmenlerimizin yeterli donanıma sahip olması.</li><li>➤ Çalışanların kurumsal kimliği önemsemeleri.</li><li>➤ Çalışanların ulusal ve uluslararası projelerde yer alması.</li><li>➤ Kurumdaki tüm duyuruların çalışanlara zamanında iletilmesi.</li><li>➤ Öğretmenlerimizin alanlarıyla ilgili gelişmeleri takip ederek bilgilerini güncellemesi.</li><li>➤ Öğretmenlerimizin kendilerini okulun değerli bir üyesi olarak görmesi.</li><li>➤ Okulun merkezde olması ve ulaşım imkanlarının kolay olması,</li><li>➤ Okulun tam gün olması,</li><li>➤ Okulun fiziki ve teknolojik imkanlarının iyi olması</li></ul>

Veliler	<ul style="list-style-type: none"><li>➤ Velilerimizin okul ile güçlü bir bağının olması.</li><li>➤ Öğretmenler ve okul idaresi ile rahat iletişim kurabilmeleri.</li><li>➤ Veli anket sonucuna göre öğrencilerimiz okulu sevmekte ve öğretmenlerle iyi anlaşmaktadır.</li><li>➤ Veli anket sonucuna göre öğretmenlerin derslerin işlenişinde yeniliğe açık çeşitli yöntemler uygulaması.</li><li>➤ Veli anket sonucuna göre ihtiyaç duyulduğunda okul çalışanlarıyla iletişime geçilebilmektedir.</li></ul>
Bina ve Yerleşke	<ul style="list-style-type: none"><li>➤ Okulumuza ulaşımın kolay olması.</li><li>➤ Bina fiziki şartları ile okul bahçesinde yapılan değişiklikler ile bina şartlarının iyileştirilmiş olması.</li><li>➤ Okul bahçesinin ana caddeye açılmaması.</li><li>➤ Okul bahçesinin geniş olması, sınıfların geniş ve ferah olması.</li><li>➤ Güvenlik personelinin bulunması.</li></ul>
Donanım	<ul style="list-style-type: none"><li>➤ Kurum çalışanların teknolojik ve mesleki donanımına sahip olmaları.</li><li>➤ MEB'in sağladığı internetin kullanılarak e-güvenliğin sağlanması.</li><li>➤ Sınıflarda akıllı tahta ve teknolojik altyapının bulunması.</li><li>➤ Bilgisayar laboratuvarının bulunması.</li><li>➤ Sınıflarda fotokopi ve yazıcıların bulunması.</li><li>➤ Okul idaresinde fotokopi, yazıcı, tarayıcı imkanlarının iyi olması.</li></ul>
Bütçe	<ul style="list-style-type: none"><li>➤ Okulun sabit bir kantin gelirinin olması.</li><li>➤ Yapılan kulüp çalışmaları ile okul aile birliğine destek sağlanması.</li><li>➤ Okul Aile Birliği tarafından yapılan etkinlik çalışmalarında öğretmenlerin ve velilerin istekli olmaları.</li><li>➤ Bütçemizin verimli ve planlı kullanılması.</li><li>➤ TİF, TEFBİS kayıtlarının düzenli tutulması.</li><li>➤ Okul Aile Birliğinin özverili çalışması.</li><li>➤ Kaynakların israf edilmemesi.</li></ul>
Yönetim Süreçleri	<ul style="list-style-type: none"><li>➤ Okul idaresi ve öğretmenler arasında etkin bir iletişimin sağlanmış olması.</li><li>➤ İşbirliğine açık, değişik ve farklı fikirlere önem veren bir okul idaresinin olması.</li><li>➤ Okul idaresini çözüm odaklı bir yönetim anlayışını benimsemiş olması.</li><li>➤ Eğitimde Kalite Yönetim Sisteminin benimsenmesi.</li></ul>
İletişim Süreçleri	<ul style="list-style-type: none"><li>➤ Paydaşlarımızla iletişimimizin sağlıklı olması.</li><li>➤ Sosyal iletişim ağlarının etkin kullanılıyor olması.</li></ul>



## Zayıf Yönler

Tablo 33: **Zayıf Yönler Tablosu**

Öğrenciler	<ul style="list-style-type: none"><li>➤ Parçalanmış aile yapısında gelen öğrenci sayısının fazla olması.</li><li>➤ Öğrencilerinin kardeş sayısının çok olması.</li><li>➤ Öğrenci ihtiyaçlarının zamanında veliler tarafından karşılanamaması.</li><li>➤ Okul bölgesini yoğun göç alması.</li><li>➤ Ekonomik nedenler ile aileleriyle birlikte sosyal kültürel faaliyetlere katılamamaları.</li><li>➤ Öğrencilerin aileleri ile verimli zaman geçirememeleri.</li></ul>
Çalışanlar	<ul style="list-style-type: none"><li>➤ Müfredatın yoğun olması sebebiyle zaman kaygısı.</li><li>➤ Öğrenci velilerinde görülen davranış problemleri.</li><li>➤ Öğrenci velilerinin yeterince çocukları ile ilgilenmemeleri.</li><li>➤ Sosyal Aktivitelerinin yetersiz olması.</li><li>➤ Öğretmenlerin saygınlığının toplumda azalması.</li></ul>
Veliler	<ul style="list-style-type: none"><li>➤ Ekonomik olarak sıkıntı yaşamaları.</li><li>➤ Eğitim düzeylerinin düşük olması.</li><li>➤ Parçalanmış aile yapısının yoğun olması.</li><li>➤ Çocukları ile yeterince ve doğru zaman geçirmemeleri.</li><li>➤ Sosyal kültürel faaliyetlere zaman ayıramamaları.</li></ul>
Bina ve Yerleşke	<ul style="list-style-type: none"><li>➤ Okul bina giriş kapısında sabah saatlerinde trafiğin yoğun olması.</li></ul>
Donanım	<ul style="list-style-type: none"><li>➤ Isıtma ve soğutma sisteminin sık sık arıza vermesi</li><li>➤ Sosyal ve sportif alanların yetersizliği.</li></ul>
Bütçe	<ul style="list-style-type: none"><li>➤ Okul velilerinin ekonomik sebeplerden dolayı okula maddi katkıda yetersiz kalmaları</li><li>➤ Kadrolu hizmetli personel bulunmadığı için hizmet satın almayla personel çalıştırılması</li><li>➤ İŞKUR personel sayısının yetersiz olması</li></ul>
Yönetim Süreçleri	<ul style="list-style-type: none"><li>➤ Yönetmelik ve genelgelerin sık değişmesi.</li><li>➤ Yönetmelikler, genelgeler, yönergeler ve emirler arasındaki bazı uyumsuzluklar.</li></ul>
İletişim Süreçleri	<ul style="list-style-type: none"><li>➤ Resmi yazıların zaman zaman geç bildirilmesi veya cevaplama süresinin kısa olması.</li><li>➤ Velilerin ekonomik ve eğitim seviyelerinin düşük olması sebebiyle yapılan veli eğitimlerinde beklenen sonuçların yeterli seviyede gerçekleşmemesi.</li><li>➤ Velilerin sık sık telefon numarası değiştirmeleri sonucu veliye ulaşmada yaşanan sıkıntılar.</li></ul>

## Dışsal Faktörler

### Fırsatlar

Tablo 34: Fırsatlar Tablosu

Politik	<ul style="list-style-type: none"><li>➤ Yerel Yönetimin eğitim hizmetlerine duyarlılığı.</li><li>➤ STK lar ve Yerel Yönetimlerle iş birliğine gidilmesi.</li></ul>
Ekonomik	<ul style="list-style-type: none"><li>➤ Yerel Yönetimler ile veli, esnaf ve hayırsever vatandaşların eğitime ekonomik açıdan katkı sağlamaları.</li></ul>
Sosyolojik	<ul style="list-style-type: none"><li>➤ Halk Eğitim Merkezi Müdürlüğü tarafından açılan kursların bulunması.</li><li>➤ Belediyeler tarafından açılan meslek edindirme kursları.</li><li>➤ İŞKUR tarafından yapılan TYP çalışmaları.</li><li>➤ Öğrenciler için yerel yönetim tarafından açılan sportif ve sanatsal kurslar.</li><li>➤ Paydaş kitlesinin geniş olması.</li><li>➤ Okula yönelik veli ve toplum desteğinin olması.</li><li>➤ İdare- veli- öğretmen ve öğrenci iletişiminin çok yönlü sağlanabilmesi.</li></ul>
Teknolojik	<ul style="list-style-type: none"><li>➤ Teknolojik gelişmelerin takip ediliyor ve kullanılıyor olması.</li></ul>
Mevzuat-Yasal	<ul style="list-style-type: none"><li>➤ MEB desteğine çabuk ve kolay erişim sağlanması.</li><li>➤ Kamu ve özel sektörde rehberlik hizmeti alınabilecek uzmanların olması ve onlara ulaşma kolaylığının olması.</li><li>➤ Hizmet içi eğitim hizmeti alınabilecek kurumların olması.</li></ul>
Ekolojik	<ul style="list-style-type: none"><li>➤ Okulumuz çevresinde yeşil alan ve parkların olması.</li><li>➤ Öğrencilerin eğitim alanı olarak sadece okulu kullanmamaları farklı eğitim alanları kullanabilme imkanlarının bulunması.</li><li>➤ Alanda eğitim için iklim yapısının uygun olması.</li><li>➤ Öğrencilerin doğaya uzak olmamaları.</li></ul>

## Tehditler

Tablo 35: Tehditler Tablosu

Politik	<ul style="list-style-type: none"><li>➤ Dış paydaşlardan yeterli destek alınamaması.</li><li>➤ Okulların kendilerine ait bütçelerinin bulunmaması.</li><li>➤ Yerel Yönetimlerin ve STK ların iş yoğunluğu yüzünden eğitime yeterince destek olamayışları.</li></ul>
Ekonomik	<ul style="list-style-type: none"><li>➤ Dış paydaşlardan yeterli ekonomik destek alınamaması.</li><li>➤ Ekonomik desteklerin planlanan zamanda alınamaması.</li><li>➤ Hayırsever desteklerinin yeterli olmaması.</li><li>➤ Okulların kendilerine ait yeterli bütçelerinin bulunmaması.</li><li>➤ Okul bölgesindeki ekonomik yapının zayıf olması.</li><li>➤ Paydaş kitlesinin orta ve orta altı ekonomik düzeye sahip olması.</li></ul>
Sosyolojik	<ul style="list-style-type: none"><li>➤ Parçalanmış aile sayısının çok fazla olması.</li><li>➤ Eğitim seviyesinin düşük olması.</li><li>➤ Sürekli iş sahibi veli sayısının az olması ve sezonluk çalışan veli sayısının çok fazla olması.</li><li>➤ Devletten sosyal yardım alarak yaşayan veli sayısının fazla olması.</li><li>➤ Toplumda şiddet olaylarının oranlarında artış olması.</li><li>➤ Metropol olmasından dolayı toplumda kaynaşma-bütünleşmenin yeterince olmaması.</li><li>➤ Yabancı uyruklu öğrencilerin entegrasyonunda dil sorunu yaşanması.</li><li>➤ Görsel ve yazılı basının eğitim çağı çocuk ve gençleri üzerindeki olumsuz etkisi.</li></ul>
Teknolojik	<ul style="list-style-type: none"><li>➤ Velilerin teknolojiyi doğru kullanmamaları, bunun sonucunda öğrencilere doğru rehberlik yapmamaları.</li><li>➤ Gelişen teknoloji ile öğrencilerde teknolojinin yanlış kullanımının sonucu bağımlılığın artması öğrencilerin gerçek yaşamdan uzaklaşmaları.</li><li>➤ Teknolojinin yanlış kullanılması sonucunda ahlaki ve etik değerlerden uzaklaşması.</li><li>➤ Gelişen ve değişen teknolojiye uygun donatım maliyetlerinin yüksek olması.</li><li>➤ Bilişim ve bilgi sistemlerine yönelik tehditlerin olması. (Siber zorbalık, vb.)</li></ul>
Mevzuat-Yasal	<ul style="list-style-type: none"><li>➤ Görsel sanatlar, Müzik, Beden eğitimi ve Oyun derslerine branş öğretmenlerinin girememesi.</li><li>➤ Dilimizin etkili ve güzel kullanılmaması.</li></ul>
Ekolojik	<ul style="list-style-type: none"><li>➤ Okul çevresinde oluşan yapılaşmanın ekolojik dengeyi giderek bozması.</li></ul>

## 2.10. Tespit ve İhtiyaçların Belirlenmesi

Gelişim ve sorun alanları analizi ile GZFT analizi sonucunda ortaya çıkan sonuçların planın geleceğe yönelim bölümü ile ilişkilendirilmesi ve buradan hareketle hedef, gösterge ve eylemlerin belirlenmesi sağlanmaktadır.

Gelişim ve sorun alanları ayrımında eğitim ve öğretim faaliyetlerine ilişkin üç temel tema olan Eğitime Erişim, Eğitimde Kalite ve Kurumsal Kapasite kullanılmıştır. Eğitime erişim, öğrencinin eğitim faaliyetine erişmesi ve tamamlamasına ilişkin süreçleri; Eğitimde kalite, öğrencinin akademik başarısı, sosyal ve bilişsel gelişimi ve istihdamı da dâhil olmak üzere eğitim ve öğretim sürecinin hayata hazırlama evresini; Kurumsal kapasite ise kurumsal yapı, kurum kültürü, donanım, bina gibi eğitim ve öğretim sürecine destek mahiyetinde olan kapasiteyi belirtmektedir.

Tablo 36: Tespit ve İhtiyaçların Belirlenmesi

Eğitime Erişim	Eğitimde Kalite	Kurumsal Kapasite
<u>Okullaşma Oranı</u> <ul style="list-style-type: none"><li>• Eğitim - Öğretimi tamamlama</li><li>• Eğitim - Öğretime katılım</li><li>• Öğrenci gelişimine yönelik veli eğitimleri.</li></ul>	<u>Akademik Başarı</u> <ul style="list-style-type: none"><li>• Öğrenci başarısı</li><li>• Bilimsel, kültürel, sanatsal ve sportif faaliyetler</li><li>• Yabancı Dil ve Hareketlilik</li><li>• Okul sağlığı ve hijyen</li><li>• Zararlı alışkanlıklar</li><li>• Dezavantajlı öğrencilere yönelik faaliyetler</li><li>• Çalışanların Erasmus ve E-twinning gibi ulusal ve uluslararası projelerde hareketliliği</li><li>• Çalışanların ödüllendirilmesi ve motivasyon</li><li>• İnternetin tehlikeleri ve e-güvenlik seminer ve çalışmaları</li></ul>	<u>Kurumsal İletişim</u> <ul style="list-style-type: none"><li>• Duyuruların zamanında yapılması</li><li>• Veli iletişimde teknolojinin kullanılabilir olması</li><li>• Kurumlar arası iletişimin hızlı ve yaygın olması.</li></ul>

<u>Okula Devam/ Devamsızlık</u> <ul style="list-style-type: none"> <li>• Devamsızlık yapan öğrencilerin takibinin yapılması</li> <li>• Rehberlik servisi ile ilgili ev ziyaretlerinin gerçekleştirilmesi</li> <li>• Rehberlik Araştırma Merkezi tarafından okullarda eğitim alamayan bireylere evlerinde ve hastanelerde eğitim verilmesinin sağlanması</li> </ul>	<u>Sosyal, Kültürel ve Fiziksel Gelişim</u> <ul style="list-style-type: none"> <li>• Okul ve kurumların sosyal, kültürel, sanatsal ve sportif faaliyet alanlarına katılması</li> <li>• Paydaş memnuniyetine yönelik eğitim-öğretim ortamlarının arttırılması</li> </ul>	<u>Kurumsal Yönetim</u> <ul style="list-style-type: none"> <li>• Beşeri altyapı</li> <li>• Fiziki ve mali altyapı</li> <li>• Yönetim ve organizasyon</li> <li>• Enformasyon teknolojilerinin kullanımının arttırılması</li> </ul>
<u>Okula Uyum, Oryantasyon</u> <ul style="list-style-type: none"> <li>• Paydaş kitlesinin okula uyumlu olması</li> <li>• Yabancı uyruklu öğrencilerin oryantasyonunun sağlanması</li> </ul>	<u>Sınıf Tekrarı</u> <ul style="list-style-type: none"> <li>• Veli ve öğretmen görüşleri sonrasında gerektiğinde uygulanması</li> </ul>	<u>Donanım</u> <ul style="list-style-type: none"> <li>• Teknolojik donanımın olması</li> </ul>
<u>Özel Eğitime İhtiyaç Duyan Bireyler</u> <ul style="list-style-type: none"> <li>• Rehberlik Araştırma Merkezi ve Rehberlik Servisi çalışmalarının devamı</li> </ul>	<u>İstihdam Edilebilirlik ve Yönlendirme</u> <ul style="list-style-type: none"> <li>• Yakın çevrede bulunan bir üst eğitim- öğretim kurumlarının sayıca fazla olması</li> </ul>	<u>Ders araç gereçleri</u> <ul style="list-style-type: none"> <li>• Harita, afiş ve levhalar</li> <li>• Geometri ve kesir takımları vb.</li> </ul>
<u>Taşıma ve servis</u> <ul style="list-style-type: none"> <li>• Okulda servis taşımacılığının yapıyor olması</li> </ul>	<u>Öğretim Yöntemleri</u> <ul style="list-style-type: none"> <li>• Aktif öğrenme, grup ve ekip çalışmaları, uygulama, gezi vb.</li> </ul>	<u>İş Güvenliği, Okul Güvenliği</u> <ul style="list-style-type: none"> <li>• İş güvenliği planının olması</li> <li>Okul güvenlik personelinin bulunması</li> </ul>

## BÖLÜM III: GELECEĞE BAKIŞ

Okul Müdürlüğümüzün Misyon, vizyon, temel ilke ve değerlerinin oluşturulması kapsamında öğretmenlerimiz, öğrencilerimiz, velilerimiz, çalışanlarımız ve diğer paydaşlarımızdan alınan görüşler, sonucunda stratejik plan hazırlama ekibi tarafından oluşturulan Misyon, Vizyon, Temel Değerler; Okulumuz üst kurulana sunulmuş ve üst kurul tarafından onaylanmıştır.

### 3.1. MİSYONUMUZ:

Eleştirel düşünebilen ve çözüm odaklı, kişisel ve mesleki alanda kendini sürekli yenileyen, doğaya duyarlı, yaratıcı ve farklılıklara saygı gösteren bireyler yetiştirmeyi,

Bilime ve sanata evrensel düzeyde katkı sağlayan, disiplinler arası ve etik değerleri gözeterek araştırmalar yapmayı,

Sosyal sorumluluk bilinci ile dünya ve ülke sorunlarına duyarlı, kamu yararını gözeterek ve bulunduğu bölgenin kalkınmasına gelişmesine katkıda bulunan hizmetler sunmayı görev edinmiştir.

### 3.2. VİZYONUMUZ:

Nitelikli araştırmalar yapan, kalite kültürünü içselleştirmiş, bilgi ve yetkinliklerini insanlık ve ülke yararına kullanan ve evrensel düzeyde fark yaratarak geleceğe yön veren yenilikçi okul olmaktır.

### **3.3. TEMEL DEĞERLERİMİZ:**

- 1-Önce insan,**
- 2- Liyakat,**
- 3- Kültürel ve Sanatsal Duyarlılık ile Sportif Beceri**
- 5- Kültür öğelerine bağlılık,**
- 6- Sabırlı, hoşgörülü ve kararlılık,**
- 7- Eğitimde süreklilik anlayışı,**
- 8- Adaletli performans değerlendirme,**
- 9- Bireysel farkları dikkate almak,**
- 10- Kendisiyle ve çevresi ile barışık olmak,**
- 11- Yetkinlik, üretkenlik ve girişimcilik ruhuna sahip olmak,**
- 12- Doğa ve çevreyi koruma bilinci,**
- 13- Sürekli gelişim ve iletişim,**
- 14- Sorumluluk duygusu ve kendine güven bilincini kazandırmak,**
- 15- Çevreye ve Canlıların Yaşam Hakkına Duyarlılık.**

## BÖLÜM IV: AMAÇ, HEDEF VE STRATEJİLERİN BELİRLENMESİ

### 4.1.Amaç ve Hedeflere İlişkin Mimari

TEMA:	ERİŞİM
STRATEJİK AMAÇ 1.	Öğrencilerin eğitim öğretime etkin katılımlarıyla donanımlı olarak bir üst öğrenime geçişi sağlanacaktır.
Hedef 1.1.	Öğrenme kayıpları önleyici çalışmalar yapılarak azaltılacaktır.
TEMA:	KALİTE
STRATEJİK AMAÇ 2.	Öğrencilere medeniyetimizin ve insanlığın ortak değerleriyle çağın gereklerine uygun bilgi, beceri, tutum ve davranışlar kazandırılacaktır.
Hedef 2.1.	Öğrencilere evrensel değerler, sağlıklı yaşam ve çevre bilinci duyarlılığı kazandırılacaktır.
TEMA:	KAPASİTE
STRATEJİK AMAÇ 3	Eğitim ortamlarının fiziki imkânları geliştirilecektir.
Hedef 3.1.	Temel eğitimde okulların niteliğini arttıracak uygulama ve çalışmalara yer verilecektir.
TEMA:	KALİTE
STRATEJİK AMAÇ 4.	Temel eğitimde öğrencilerin kaliteli eğitime erişimleri fırsat eşitliği temelinde artırılarak bilişsel, duyuşsal ve fiziksel olarak çok yönlü gelişimleri sağlanacak ve temel hayat becerilerini edinmiş öğrenciler yetiştirilecektir.
Hedef 4.1.	Öğrencilerin bilimsel, kültürel, sanatsal, sportif ve toplum hizmeti alanlarında ders dışı etkinliklere katılım oranı artırılabilecektir.
TEMA:	KAPASİTE
STRATEJİK AMAÇ 5.	Eğitim ve öğretimin niteliğinin geliştirilmesini sağlanacaktır.
Hedef 5.1	Kurum personelinin mesleki gelişimlerinin artırılması sağlanacaktır.



## 4.2.Tema, Amaç, Hedef, Performans Göstergeleri ve Stratejiler

<b>TEMA:</b>	ERİŞİM							
<b>STRATEJİK AMAÇ 1</b>	Öğrencilerin eğitim öğretime etkin katılımlarıyla donanımlı olarak bir üst öğrenime geçişi sağlanacaktır.							
<b>Hedef 1.1</b>	Öğrenme kayıpları önleyici çalışmalar yapılarak azaltılacaktır.							
<b>PG NO</b>	<b>Performans Göstergeleri</b>	<b>Hedef Etkisi (%)</b>	<b>Başlangıç Değeri</b>	<b>2024 Hedef</b>	<b>2025 Hedef</b>	<b>2026 Hedef</b>	<b>2027 Hedef</b>	<b>2028 Hedef</b>
<b>PG 1.1.1</b>	İlkokullarda Yetiştirme Programına (İYEP) dâhil olan öğrencilerin Türkçe dersi kazanımlarına ulaşma oranı (%)	30	0	65	70	75	80	85
<b>PG 1.1.2</b>	İlkokullarda Yetiştirme Programına dâhil olan öğrencilerin matematik dersi kazanımlarına ulaşma oranı (%)	30	0	60	65	70	75	80
<b>PG 1.1.3</b>	20 gün ve üzeri özürsüz devamsızlık yapan öğrenci oranı (%)	20	5,0	4,5	4,0	3,5	3,0	2,5
<b>PG 1.1.4</b>	20 gün ve üzeri özürlü devamsızlık yapan öğrenci oranı (%)	20	6,0	5,5	5,0	4,5	4,0	3,5
<b>Stratejiler</b>	S.1. Öğrencilerin Türkçe dersindeki eksikleri tespit edilerek İYEP aracılığıyla akademik yeterliklerinin artırılması sağlanacaktır. S.2 Öğrencilerin matematik derslerindeki eksikleri tespit edilerek İYEP aracılığıyla akademik yeterliklerinin artırılması sağlanacaktır. S.3 Dijital platformlar aracılığıyla öğrencilerin tamamlayıcı ve destekleyici eğitim almaları sağlanacaktır. S.4 İYEP'in ders içeriklerine katkı sağlayacak etkinlik, okuma vb aktivitelerin zenginleştirilmesi sağlanacaktır. S.5 İYEP içerikleri öğrencinin hazır bulunuşluk seviyesi dikkate alınarak hazırlanacaktır. S.6 Öğrencilerin devamsızlık nedenleri tespit edilerek devamsızlığa neden olan etmenler giderilecektir.							

<b>TEMA:</b>	KALİTE							
<b>STRATEJİK AMAÇ 2</b>	Öğrencilere medeniyetimizin ve insanlığın ortak değerleriyle çağın gereklerine uygun bilgi, beceri, tutum ve davranışlar kazandırılacaktır.							
<b>Hedef 2.1</b>	Öğrencilere evrensel değerler, sağlıklı yaşam ve çevre bilinci duyarlılığı kazandırılacaktır.							
<b>PG NO</b>	<b>Performans Göstergeleri</b>	<b>Hedef Etkisi (%)</b>	<b>Başlangıç Değeri</b>	<b>2024 Hedef</b>	<b>2025 Hedef</b>	<b>2026 Hedef</b>	<b>2027 Hedef</b>	<b>2028 Hedef</b>
<b>PG 2.1.1</b>	Öğrenci başına okunan kitap sayısı	40	20	22	24	26	28	30
<b>PG 2.1.2</b>	Sağlıklı ve dengeli beslenme ile ilgili düzenlenen faaliyet sayısı (Eğitim, faaliyet, gezi Proje, vb.)	30	5	6	7	8	9	10
<b>PG 2.1.3</b>	Çevre bilincinin artırılmasına yönelik düzenlenen faaliyet sayısı (Eğitim, faaliyet, gezi Proje, vb.)	30	6	7	8	9	10	11
<b>Stratejiler</b>	<p>S1 Okul Kütüphanesi zenginleştirilecek, öğrencilerin kütüphaneden yararlanması sağlanacaktır. S2 Türkçe dersinde ders saatinin bir bölümü okumaya ayrılacak ve okul müdürlüğünce planlanan zamanlarda okuma etkinlikleri düzenlenecektir.</p> <p>S3 Serbest etkinlikler saati, öğrencilerin sanatsal, sportif ve kültürel faaliyetlere katılım sağlayacağı şekilde düzenlenecektir.</p> <p>S4 Öğrencilere sağlıklı ve dengeli beslenmelerine yönelik bilgilendirme eğitimleri ve etkinlikler yapılacaktır.</p> <p>S5 Öğrencilerin çevre bilincinin artırılmasına yönelik etkinlikler yapılacaktır.</p> <p>S6 Öğrencilere, nezaket ve görgü kuralları konusunda eğitimler verilerek konuya ilişkin etkinlikler düzenlenecektir.</p>							

<b>TEMA:</b>	KAPASİTE							
<b>STRATEJİK AMAÇ 3</b>	Eğitim ortamlarının fiziki imkânları geliştirilecektir.							
<b>Hedef 3.1</b>	Temel eğitimde okulların niteliğini arttıracak uygulama ve çalışmalara yer verilecektir.							
<b>PG NO</b>	<b>Performans Göstergeleri</b>	<b>Hedefe Etkisi (%)</b>	<b>Başlangıç Değeri</b>	<b>2024 Hedef</b>	<b>2025 Hedef</b>	<b>2026 Hedef</b>	<b>2027 Hedef</b>	<b>2028 Hedef</b>
<b>PG 3.1.1</b>	İyileştirilen fiziki mekân (derslikler, spor salonu, kütüphaneler, atölyeler vb.) sayısı.	100	5	6	7	8	9	10
<b>Stratejiler</b>	S1 Fiziki mekânların iyileştirilmesi için kamu idareleri, belediyeler ve işverenlerle iş birlikleri yapılacaktır. S2 Atölye ve laboratuvarların iyileştirilmesi için sektör ile iş birlikleri yapılacaktır.							

<b>TEMA:</b>	KALİTE							
<b>STRATEJİK AMAÇ 4</b>	Temel eğitimde öğrencilerin kaliteli eğitime erişimleri fırsat eşitliği temelinde artırılarak bilişsel, duyuşsal ve fiziksel olarak çok yönlü gelişimleri sağlanacak ve temel hayat becerilerini edinmiş öğrenciler yetiştirilecektir.							
<b>Hedef 4.1</b>	Öğrencilerin bilimsel, kültürel, sanatsal, sportif ve toplum hizmeti alanlarında ders dışı etkinliklere katılım oranı artırılabacaktır.							
<b>PG NO</b>	<b>Performans Göstergeleri</b>	<b>Hedef Etkisi (%)</b>	<b>Başlangıç Değeri</b>	<b>2024 Hedef</b>	<b>2025 Hedef</b>	<b>2026 Hedef</b>	<b>2027 Hedef</b>	<b>2028 Hedef</b>
<b>PG 4.1.1</b>	Okulda bir eğitim ve öğretim döneminde bilimsel, kültürel, sanatsal ve sportif alanlarda en az bir faaliyete katılan öğrenci oranı (%)	20	80	84	88	92	96	100
<b>PG 4.1.2</b>	Bir eğitim ve öğretim yılında en az iki sosyal sorumluluk ve toplum hizmeti çalışmalarına katılan öğrenci oranı (%)	20	70	73	76	79	82	85
<b>PG 4.1.3</b>	Bir eğitim ve öğretim yılında yerel, ulusal ve uluslararası proje, yarışma vb. etkinliklere katılan öğrenci oranı (%)	20	40	42	44	46	48	50
<b>PG 4.1.4</b>	Okulda bir eğitim ve öğretim yılında geleneksel çocuk oyunları alt başlığında en az bir faaliyete katılan öğrenci oranı (%)	20	50	53	56	59	62	65
<b>PG 4.1.5</b>	Okulda bir eğitim ve öğretim yılında geleneksel çocuk oyunlarına yönelik olarak düzenlenen alan/mekan sayısı.	20	5	7	9	11	13	15
<b>Stratejiler</b>	<p>S1 Her bir öğrencinin bir kulüp faaliyetinde aktif olarak yer alması sağlanarak kulüp faaliyetlerinin etkinliği artırılabacaktır.</p> <p>S2 Öğrencilerin seviyelerine uygun olarak toplumsal sorunların çözümüne katkı sağlamak ve farkındalık oluşturmak amacıyla afet ve acil durum, çevre, eğitim, spor, kültür ve turizm, sağlık ve sosyal hizmetler alanlarında toplum hizmeti faaliyetlerine katılımları artırılabacaktır.</p> <p>S3 Okul bünyesinde yarışmalar düzenlenecektir.</p> <p>S4 Diğer kurum ve kuruluşlarla iş birliği içerisinde yürütülen bilimsel, sosyal, kültürel, sanatsal ve sportif alanlardaki faaliyetler artırılabacaktır.</p> <p>S5 Okul bahçeleri çocukların geleneksel oyunlarla vakit geçirmelerini sağlayacak ve gelişimlerini destekleyecek şekilde etkin olarak kullanılacaktır.</p> <p>S6 Okul bünyesinde etkinlikler düzenlenecektir.</p> <p>S7 Öğrencilerin yerel, ulusal ve uluslararası proje ve yarışmalara katılmaları teşvik edilecektir. S8 E-okul sisteminde bulunan sosyal etkinlik modülünde gerçekleştirilen etkinlikler işlenecektir. S9 Okul bahçeleri geleneksel çocuk oyunlarına yönelik düzenlenecektir.</p> <p>S10 Öğrenci seviyesi ve öğretim programı kazanımlarına uygun olarak geleneksel çocuk oyunları ders içi etkinliklerde kullanılacaktır.</p> <p>S11 Eğitim- öğretim yılı içerisinde okullarda geleneksel çocuk oyunları şenliği yapılacaktır.</p>							

<b>TEMA:</b>	KAPASİTE							
<b>STRATEJİK AMAÇ 5</b>	Eğitim ve öğretimin niteliğinin geliştirilmesini sağlayacaktır.							
<b>Hedef 5.1</b>	Kurum personelinin mesleki gelişimlerinin artırılması sağlanacaktır.							
<b>PG NO</b>	<b>Performans Göstergeleri</b>	<b>Hedefe Etkisi (%)</b>	<b>Başlangıç Değeri</b>	<b>2024 Hedef</b>	<b>2025 Hedef</b>	<b>2026 Hedef</b>	<b>2027 Hedef</b>	<b>2028 Hedef</b>
<b>PG 5.1.1</b>	Uzaktan ve Yüzyüze Hizmet içi eğitimi alan Yönetici ve öğretmen sayısı	15	20	22	24	26	28	30
<b>PG 5.1.2</b>	Eğitim alan yardımcı personel sayısı	15	1	2	3	4	5	6
<b>PG 5.1.3</b>	Ulusal ve uluslararası projelere katılım sağlayan öğretmen sayısı	15	2	3	4	5	6	7
<b>PG 5.1.4</b>	Öğretmenlere ve yöneticilere yönelik düzenlenen eğitim sayısı	15	3	5	7	8	9	10
<b>PG 5.1.5</b>	Yüksek lisans eğitimini sürdüren/ tamamlayan öğretmen ve yönetici sayısı	20	5	6	7	8	9	10
<b>PG 5.1.6</b>	Doktora eğitimini sürdüren/tamamlayan öğretmen ve yönetici sayısı	20	0	1	2	3	4	5
<b>Stratejiler</b>	<p>S1 Okul yöneticilerinin ve öğretmenlerin mesleki gelişim ihtiyaçları tespit edilerek bu ihtiyaçları gidermeye yönelik bir mesleki gelişim planı hazırlanacaktır.</p> <p>S2 Bakanlık, diğer kurum ve kuruluşlarla yapılan iş birlikleri kapsamında yardımcı personelin görev alanı ile ilgili iş başı eğitim almaları sağlanacaktır.</p> <p>S3 Okul öğretmenlerinin alanlarında mesleki gelişimlerini ve öğretmenlik yeterliklerini geliştirmek için mahalli ve merkezi düzeyde eğitim almaları sağlanacaktır.</p> <p>S4 Okul yöneticilerinin ve öğretmenlerin dijital platformlar aracılığıyla verilen eğitimlere katılmaları teşvik edilecektir.</p> <p>S5 Okul personelinin motivasyon, iş doyumunu ve kurumsal bağlılık düzeylerini artıracak çalışmalar yapılacaktır.</p>							

### 4.3.Maliyetlendirme

Tablo 37: Maliyetlendirme

Amaç ve Hedef No	2024	2025	2026	2027	2028	Beş Yıllık Toplam
<b>AMAÇ 1</b>	<b>55.000</b>	<b>82.500</b>	<b>123.750</b>	<b>185.625</b>	<b>278.438</b>	<b>725.313</b>
Hedef 1	55.000	82.500	123.750	185.625	278.438	725.313
<b>AMAÇ 2</b>	<b>45.000</b>	<b>67.500</b>	<b>101.250</b>	<b>151.875</b>	<b>227.813</b>	<b>593.438</b>
Hedef 1	45.000	67.500	101.250	151.875	227.813	593.438
<b>AMAÇ 3</b>	<b>135.000</b>	<b>202.500</b>	<b>303.750</b>	<b>455.625</b>	<b>683.438</b>	<b>1.780.313</b>
Hedef 1	135.000	202.500	303.750	455.625	683.438	1.780.313
<b>AMAÇ 4</b>	<b>135.000</b>	<b>202.500</b>	<b>303.750</b>	<b>455.625</b>	<b>683.438</b>	<b>1.780.313</b>
Hedef 1	135.000	202.500	303.750	455.625	683.438	1.780.313
<b>AMAÇ 5</b>	<b>225000</b>	<b>337500</b>	<b>506250</b>	<b>759375</b>	<b>1139063</b>	<b>2967187,5</b>
Hedef 1	225000	337500	506250	759375	1139063	2967187,5
<b>AMAÇ TOPLAM</b>	<b>595.000</b>	<b>892.500</b>	<b>1.338.750</b>	<b>2.008.125</b>	<b>3.012.188</b>	<b>7.846.563</b>

Tablo 38: 2024-2028 Stratejik Planı Faaliyet/Proje Maliyetlendirme Tablosu

Kaynak Tablosu	2024	2025	2026	2027	2028	Toplam
Genel Bütçe	500.000	700.000	1.000.000	1.500.000	2.200.000	6.500.000
Valilikler ve Belediyelerin Katkısı	0	0	0	0	0	0
Diğer (Okul Aile Birlikleri)	95.000	192.500	338.750	508.125	812.188	1.346.563
<b>TOPLAM</b>	<b>595.000</b>	<b>892.500</b>	<b>1.338.750</b>	<b>2.008.125</b>	<b>3.012.188</b>	<b>7.846.563</b>

## V. BÖLÜM: İZLEME VE DEĞERLENDİRME

İzleme, stratejik plan uygulamasının sistematik olarak takip edilmesi ve raporlanmasıdır. Değerlendirme ise uygulama sonuçlarının amaç ve hedeflere kıyasla ölçülmesi ile söz konusu amaç ile hedeflerin tutarlılık ve uygunluğunun analizi olarak tanımlanmaktadır. Stratejik planda ortaya konulan hedeflere ilişkin olarak yıllık iş planlarının oluşturulması ve hedeflere ilişkin somut göstergelerin geliştirilmesi önem arz etmektedir. Diğer taraftan, stratejik planın gerçekleştirilmesinde etkili bir izleme ve değerlendirme sisteminin kurulması temel kritik başarı faktörü olarak görünmektedir. 5018 sayılı kanun çerçevesinde hazırlanan yıllık raporların yanı sıra yıl içindeki uygulamaların takibine imkan tanıyacak belirli periyotları içeren raporlama ile uygulamaların izlenmesi ve gerekli değerlendirmelerin yapılarak faaliyetlerin sürekli olarak iyileştirilmesinin sağlanması öngörülmektedir. Fikret Haluk Saraçoğlu İlkokulu Müdürlüğü 2024-2028 Stratejik Planı İzleme ve Değerlendirme Model'inin çerçevesini;

- 1.** 2024-2028 Stratejik Planı ve performans programlarında yer alan performans göstergelerinin gerçekleşme durumlarının tespit edilmesi,
- 2.** Performans göstergelerinin gerçekleşme durumlarının hedeflerle kıyaslanması,
- 3.** Sonuçların raporlanması ve paydaşlarla paylaşımı,
- 4.** Gerekli tedbirlerin alınması süreçleri oluşturmaktadır.



Müdürlüğümüz 2024-2028 Stratejik Planında yer alan performans göstergelerinin gerçekleşme durumlarının tespiti yılda iki kez yapılacaktır. Yılın ilk altı aylık dönemini kapsayan birinci izleme kapsamında, Müdürlüğümüz strateji geliştirme birimi tarafından performans programlarında yer alan performans göstergelerinin gerçekleşme durumları tespit edilecektir. Göstergelerin gerçekleşme durumları hakkında hazırlanan rapor üst yöneticiye sunulacak ve böylelikle göstergelerdeki yıllık hedeflere ulaşılmasını sağlamak üzere gerekli görülebilecek tedbirlerin alınması sağlanacaktır.

Yılın tamamını kapsayan ikinci izleme dâhilinde; Müdürlüğümüz strateji geliştirme birimi tarafından performans programlarında yer alan performans göstergelerinin yılsonu gerçekleşme durumları tespit edilecektir. Yılsonu gerçekleşme durumları, varsa gösterge hedeflerinden sapmalar ve bunların nedenleri üst yönetici başkanlığında birim yöneticilerince değerlendirilerek gerekli tedbirlerin alınması sağlanacaktır.



## İzleme ve Değerlendirme Modeli

### Stratejik Plan İzleme Değerlendirme Süreci

Tablo 39: İzleme ve Değerlendirme Tablosu

İZLEME DEĞERLENDİRME DÖNEMİ	GERÇEKLEŞTİRİLME ZAMANI	İZLEME DEĞERLENDİRME DÖNEMİ SÜREÇ AÇIKLAMASI	ZAMAN KAPSAMI
<b>Birinci İzleme-Değerlendirme Dönemi</b>	Her yılın Temmuz ayı içerisinde	Göstergelerin gerçekleşme durumları hakkında hazırlanan raporun kurum müdürüne sunulması	<b>Ocak-Temmuz Dönemi</b>
<b>İkinci İzleme-Değerlendirme Dönemi</b>	İzleyen yılın Şubat ayı sonuna kadar	Gösterge hedeflerinden sapmaların ve sapma nedenlerin değerlendirilerek gerekli Stratejilerin alınması	<b>Bir Yıllık Dönem</b>